



«АСП Вертикаль»

Общество с ограниченной ответственностью

ИНН 7204187504; КПП 720301001;

Р/с 40702810100260000720 Ф-л Банка ГПБ (АО) в г.Екатеринбурге

Корреспондентский счет 30101810365770000411 БИК 046577411

625048, г. Тюмень, ул. 50 лет ВЛКСМ, д.19-62, тел. 89068269380

Vertikal072@mail.ru

Свидетельство №0418.02-2017-7204187504-П-159

**СТРОИТЕЛЬСТВО ФИЛИАЛА ПОЛИКЛИНИКИ
ГБУЗ ТО "ОБЛАСТНАЯ БОЛЬНИЦА №3"
ПО АДРЕСУ Г. ТОБОЛЬСК, МКР. 7А**

ПРОЕКТНАЯ ДОКУМЕНТАЦИЯ

Раздел 3. Архитектурные решения

088-17-АР

Том 3

2017



«АСП Вертикаль»

Общество с ограниченной ответственностью

ИНН 7204187504; КПП 720301001;

Р/с 40702810100260000720 Ф-л Банка ГПБ (АО) в г.Екатеринбурге

Корреспондентский счет 30101810365770000411 БИК 046577411

625048, г. Тюмень, ул. 50 лет ВЛКСМ, д.19-62, тел. 89068269380

Vertikal072@mail.ru

Свидетельство №0418.02-2017-7204187504-П-159

**СТРОИТЕЛЬСТВО ФИЛИАЛА ПОЛИКЛИНИКИ
ГБУЗ ТО "ОБЛАСТНАЯ БОЛЬНИЦА №3"
ПО АДРЕСУ Г. ТОБОЛЬСК, МКР. 7А**

ПРОЕКТНАЯ ДОКУМЕНТАЦИЯ

Раздел 3. Архитектурные решения

088-17-АР

Том 3

Генеральный директор:

А.И. Петров

Главный инженер проекта

Е.А. Валиев

2017

Инф. № подл.	Подп. и дата	Взам. инф. №

Разрешение		Обозначение	088-17-AP			
088-01		Наименование объекта строительства	Строительство филиала поликлиники ГБУЗ ТО «Областная больница №3» по адресу г. Тобольск, мкр. 7а			
Изм.	Лист	Содержание изменения		Код	Примечание	
1	4	Текстовая часть		4		
	8	Добавлен класс сооружения				
	9,10	Добавлено описание по помещению для хранения кислородных баллонов				
	2	Исправлено описание архитектурно-художественного решения		4		
	Графическая часть		4			
	2	Изменен тамбур входа во взрослое отделение, сдвинута дверь в ИТП, в связи с вводом теплотрассы, добавлены схемы сан-технических перегородок, исправлены внутренние двери				
	3	Исправлен разрез				
	4	Исправлены фасады здания				
	5	Исправлен паспорт отделки фасадов				
	6	Исправлена спецификация элементов заполнения проемов				
7	Исправлена ведомость отделки помещений, добавлено примечание о возможности использования материалов других производителей					
8	Исправлены схемы витражных конструкций		4			

Согласованно	Изм. внес	Изм. внес	Изм. внес	Изм. внес	000 «АСП Вертикаль»	Лист	Листов
	Составил	Составил	Составил	Составил		1	1
	ГИП	Валиев	Валиев	Валиев			
	Утвердил	Утвердил	Утвердил	Утвердил			

09.17	
Ромашов	
И.контр	

Разрешение		Обозначение	088-17-АР				
088-02		Наименование объекта строительства	Строительство филиала поликлиники ГБУЗ ТО «Областная больница №3» по адресу г. Тобольск, мкр. 7а				
Изм.	Лист	Содержание изменения			Код	Примечание	
2	4	Текстовая часть Значение веса снегового покрова приняты в соответствии с СП 20.13330.2011, добавлены идентификационные признаки			4		
	2	Графическая часть Добавлена перегородка в венткамере поз. 41 взрослого отде- ления. Добавлена сантехническая перегородка в санузле для персона- ла поз. 62. Частично исключена стойка в регистратурах 5 и 24			4 4 3		
	8	Изменено кол-во дверей			4		
		Добавлена открывающаяся створка в витражной конструкции В-4 в помещении охраны поз. 22 Изменены размеры витража В-10			4 4		
Изм. внес		Исх. №	Подпись	Дата	ООО «АСП Вертикаль»		
Составил							
ГИП		Валиев		11.17			
Утвердил							
		Лист	Листов			1	1

Согласованно	11.17	
	Ромашов	

СОДЕРЖАНИЕ ТОМА

Обозначение	Наименование	Лист
088-17-АР-С	Содержание тома	2
088-17-СП	Состав проектной документации	4
088-17-АР.ТЧ	Текстовая часть	5-18
	1. Описание и обоснование внешнего и внутреннего вида объекта капитального строительства, его пространственной, планировочной и функциональной организации 2. Обоснование принятых объемно-пространственных и архитектурно - художественных решений, в том числе в части соблюдения предельных параметров разрешенного строительства объекта капитального строительства 3. Описание и обоснование использованных композиционных приемов при оформлении фасадов и интерьеров объекта капитального строительства 4. Описание решений по отделке помещений основного, вспомогательного, обслуживающего и технического назначения 5. Описание архитектурных решений, обеспечивающих естественное освещение помещений с постоянным пребыванием людей 6. Описание архитектурно-строительных мероприятий, обеспечивающих защиту помещений от шума, вибрации и другого воздействия 7. Описание решений по светоограждению объекта, обеспечивающих безопасность полета воздушных судов 8. Описание решений по декоративно - художественной и цветовой отделке интерьеров	
088-17-АР.Г	Графическая часть	1-7
	1. План отделочных работ на отм. 0,000 2. Разрез 1-1. Разрез 2-2 3. Фасад 1-15. Фасад 15-1. Фасад А-Е. Фасад Е-А 4. Паспорт отделки фасадов 5. Спецификация элементов заполнения проемов 6. Экспликация полов. Ведомость отделки помещений 7. Схемы витражей, оконных блоков 8. Узел 1. Соединение направляющих подвесного потолка. Узел устройства магистралей отопления по контуру здания	


Взам. инв. №		Подп. и дата																																																																																																																																																																																																																																																																																																																																																																																																																																																																																																																																																																																																					
--------------	--	--------------	--	--	--	--	--	--	--	--	--	--	--	--	--	--	--	--	--	--	--	--	--	--	--	--	--	--	--	--	--	--	--	--	--	--	--	--	--	--	--	--	--	--	--	--	--	--	--	--	--	--	--	--	--	--	--	--	--	--	--	--	--	--	--	--	--	--	--	--	--	--	--	--	--	--	--	--	--	--	--	--	--	--	--	--	--	--	--	--	--	--	--	--	--	--	--	--	--	--	--	--	--	--	--	--	--	--	--	--	--	--	--	--	--	--	--	--	--	--	--	--	--	--	--	--	--	--	--	--	--	--	--	--	--	--	--	--	--	--	--	--	--	--	--	--	--	--	--	--	--	--	--	--	--	--	--	--	--	--	--	--	--	--	--	--	--	--	--	--	--	--	--	--	--	--	--	--	--	--	--	--	--	--	--	--	--	--	--	--	--	--	--	--	--	--	--	--	--	--	--	--	--	--	--	--	--	--	--	--	--	--	--	--	--	--	--	--	--	--	--	--	--	--	--	--	--	--	--	--	--	--	--	--	--	--	--	--	--	--	--	--	--	--	--	--	--	--	--	--	--	--	--	--	--	--	--	--	--	--	--	--	--	--	--	--	--	--	--	--	--	--	--	--	--	--	--	--	--	--	--	--	--	--	--	--	--	--	--	--	--	--	--	--	--	--	--	--	--	--	--	--	--	--	--	--	--	--	--	--	--	--	--	--	--	--	--	--	--	--	--	--	--	--	--	--	--	--	--	--	--	--	--	--	--	--	--	--	--	--	--	--	--	--	--	--	--	--	--	--	--	--	--	--	--	--	--	--	--	--	--	--	--	--	--	--	--	--	--	--	--	--	--	--	--	--	--	--	--	--	--	--	--	--	--	--	--	--	--	--	--	--	--	--	--	--	--	--	--	--	--	--	--	--	--	--	--	--	--	--	--	--	--	--	--	--	--	--	--	--	--	--	--	--	--	--	--	--	--	--	--	--	--	--	--	--	--	--	--	--	--	--	--	--	--	--	--	--	--	--	--	--	--	--	--	--	--	--	--	--	--	--	--	--	--	--	--	--	--	--	--	--	--	--	--	--	--	--	--	--	--	--	--	--	--	--	--	--	--	--	--	--	--	--	--	--	--	--	--	--	--	--	--	--	--	--	--	--	--	--	--	--	--	--	--	--	--	--	--	--	--	--	--	--	--	--	--	--	--	--	--	--	--	--	--	--	--	--	--	--	--	--	--	--	--	--	--	--	--	--	--	--	--	--	--	--	--	--	--	--	--	--	--	--	--	--	--	--	--	--	--	--	--	--	--	--	--	--	--	--	--	--	--

Инв. № подл.	Подпись и дата	Взам. инв. №

Инв. № подл.	Подпись и дата	Взам. инв. №

Име. № подл.	Подпись и дата	Взам. инв. №

		ний». Подраздел 4 «Отопление, вентиляция и кондиционирование воздуха, тепловые сети». Часть 2 «Отопление».	
5.4.3	088-17-ИОС4.3	Раздел 5 «Сведения об инженерном оборудовании, о сетях инженерно-технического обеспечения, перечень инженерно-технических мероприятий, содержание технологических решений». Подраздел 4 «Отопление, вентиляция и кондиционирование воздуха, тепловые сети». Часть 3 «Тепловые сети».	
5.4.4	088-17-ИОС4.4	Раздел 5 «Сведения об инженерном оборудовании, о сетях инженерно-технического обеспечения, перечень инженерно-технических мероприятий, содержание технологических решений». Подраздел 4 «Отопление, вентиляция и кондиционирование воздуха, тепловые сети». Часть 4 «Кондиционирование».	
5.5	088-17-ИОС5	Раздел 5 «Сведения об инженерном оборудовании, о сетях инженерно-технического обеспечения, перечень инженерно-технических мероприятий, содержание технологических решений». Подраздел 5 «Сети связи».	
5.7	088-17-ИОС7	Раздел 5 «Сведения об инженерном оборудовании, о сетях инженерно-технического обеспечения, перечень инженерно-технических мероприятий, содержание технологических решений». Подраздел 7 «Технологические решения».	
6	088-17-ПОС	Раздел 6 «Проект организации строительства»	
8	088-17-ООС	Раздел 8 «Перечень мероприятий по охране окружающей среды»	
9	088-17-ПБ	Раздел 9 «Мероприятия по обеспечению пожарной безопасности»	
10	088-17-ОДИ	Раздел 10 «Мероприятия по обеспечению доступа инвалидов»	
10(1)	088-17-ЭЭ	Раздел 10(1) «Мероприятия по обеспечению соблюдения требований энергетической эффективности и требований оснащенности зданий, строений и сооружений приборами учета используемых энергетических ресурсов».	
11.1	088-17-СМ	Раздел 11 «Смета на строительство объектов капитального строительства»	
11.2	088-17-СМ	Раздел 11 «Смета на строительство объектов капитального строительства. Перечень оборудования»	
12	088-17-ТБЭ	Раздел 11(1) «Требования к обеспечению безопасной эксплуатации объектов капитального строительства»	
13	088-17-ПМ ГО-иЧС	Раздел 12 «Иная документация в случаях, предусмотренных федеральными законами». Подраздел «Перечень мероприятий по гражданской обороне, мероприятий по предупреждению чрезвычайных ситуаций природного и техногенного характера»	2.1
14	088-17-МГС	Раздел 13 «Система медицинских газов»	

2	1	-	088-02		11.17	088-17-СП	Лист
Изм.	Кол.уч.	Лист	№	Подпись	Дата		2

Проектная документация разработана в соответствии с градостроительным планом земельного участка, заданием на проектирование, градостроительным регламентом, техническими регламентами, в том числе устанавливающими требования по обеспечению безопасной эксплуатации зданий, строений, сооружений и безопасного использования прилегающих к ним территорий, и с соблюдением технических условий.

Главный инженер проекта

Е.А. Валиев

Инв. № подл.	Полп. и дата	Взам. инв. №							Лист		
										088-17-АР-ТЧ	3
			Изм.	Кол.уч.	Лист	№ док.	Подп.	Дата			

Архитектурные решения

Проектная документация по объекту «Строительство филиала поликлиники ГБУЗ ТО «Областная больница №3» по адресу г. Тобольск, мкр. 7А» выполнена на основании:

- задания на проектирование;
- архитектурно-планировочного задания;
- градостроительного плана земельного участка № RU-72-30-30-00-0000000004354 от 16.06.2017.

В административном отношении проектируемое здание расположено в Тюменской области, г. Тобольск, микрорайон 7А. Здание главным фасадом ориентировано на ул. Нефтехимиков. С запада от участка проектируемого здания располагается строящийся жилой комплекс. С юга и востока свободная от застройки территория.

Основные параметры района застройки:

- Климатический район строительства 1В;
- Средняя температура наиболее холодной пятидневки, обеспеченностью 0,92 для расчета ограждающих конструкций минус 39°С;

- Расчетная снеговая нагрузка для района IV по СП 20.13330.2011 $R_s=2,4$ кПа;

2.1 - Ветровая нагрузка для I района России по СП 20.13330.2011 $R_v=0,23$ кПа.

Основные характеристики здания:

- Функциональное назначение – здание амбулаторно-поликлинической организации для оказания медицинской помощи населению суммарной мощностью объекта – 240 посещений в смену;

- Проектируемое здание не принадлежит к объектам транспортной инфраструктуры и не относится к опасным производственным объектам;

- На территории строительства и эксплуатации здания возможность опасных природных процессов и явлений и техногенных воздействий отсутствует;

- В здании имеются помещения с постоянным пребыванием людей;

- Степень огнестойкости – II;

- Класс конструктивной пожарной опасности – С0;

1.1 - Класс функциональной пожарной опасности поликлиники – Ф3.4

- Класс сооружения КС-2 – нормальный уровень ответственности по ГОСТ 27751-2014 с численным значением коэффициента надежности по ответственности $\gamma_n=1,0$

Инв. № подл.	Полп. и дата					Взам. инв. №	
<div>- На территории строительства и эксплуатации здания возможность опасных природных процессов и явлений и техногенных воздействий отсутствует;</div> <div>- В здании имеются помещения с постоянным пребыванием людей;</div> <div>- Степень огнестойкости – II;</div> <div>- Класс конструктивной пожарной опасности – C0;</div> <div>- Класс функциональной пожарной опасности поликлиники – Ф3.4</div> <div>- Класс сооружения КС-2 – нормальный уровень ответственности по ГОСТ 27751-2014 с численным значением коэффициента надежности по ответственности $\gamma_n=1,0$</div>							
088-17-АР-ТЧ							Лист
							4
Изм.	Колуч.	Лист	№ док.	Подп.	Дата		
2	2	-	088-02		11.17		
1	1	-	088-01		09.17		

Решения, принятые в проекте, отвечают требованиям действующих нормативных документов:

- СП 118.13330.2012* "Общественные здания и сооружения";
- СанПиН 2.1.3.2630-10 "Санитарно-эпидемиологические требования к организациям, осуществляющим медицинскую деятельность";
- СП 158.13330.2014 "Здания и помещения медицинских организаций. Правила проектирования";
- Федеральный закон Российской Федерации от 22 июля 2008 г. № 123-ФЗ "Технический регламент о требованиях пожарной безопасности";
- Федеральный закон от 30 декабря 2009 г. № 384-ФЗ "Технический регламент о безопасности зданий и сооружений";
- СП 1.13130.2009 "Эвакуационные пути и выходы";
- СП 2.13130.2009 "Обеспечение огнестойкости объектов защиты";
- СП 4.13130.2013 "Ограничение распространения пожара на объектах защиты";
- СП 59.13330.2016 "Доступность зданий и сооружений для маломобильных групп населения";
- СП 35-103-2001 "Общественные здания и сооружения, доступные маломобильным посетителям";
- СП 52.13330.2011 "Естественное и искусственное освещение";
- СП 51.13330.2011 "Защита от шума";
- Приказ Министерства здравоохранения и социального развития РФ от 15 мая 2012 г. N 543н "Об утверждении Положения об организации оказания первичной медико-санитарной помощи взрослому населению"
- Постановление Правительства РФ от 16 февраля 2008г. №87 "О составе разделов проектной документации и требованиях к их содержанию".

1. Описание и обоснование внешнего и внутреннего вида объекта капитального строительства, его пространственной, планировочной и функциональной организации

Проектируемый объект – здание амбулаторно-поликлинической организации для оказания медицинской помощи населению. В здании размещены взрослое и детское

Инв. № подл.	Полп. и дата	Взам. инв. №							Лист
Изм.	Колуч.	Лист	№ док.	Подп.	Дата	088-17-АР-ТЧ			5

отделения с отдельными входами. Суммарная мощность объекта – 240 посещений в смену. Режим работы в две смены.

Объемно-планировочное решение здания определяется его функциональным назначением, возможностями площадки строительства, обеспечением удобных технологических связей, для создания оптимальных условий для осуществления лечебно-диагностического процесса, соблюдения санитарно-противоэпидемического режима и труда медицинского персонала. Также соблюдаются принципы энергоэффективности зданий, обеспечения общей системы безопасности зданий и территории, создание удобного доступа и комфортного пребывания маломобильных групп населения.

По совокупности всех факторов определилась форма здания преимущественно прямоугольная в плане. Размеры в осях 1-15, А-Е = 72,0м. х 15,3м. Здание запроектировано одноэтажным без техподполья. С высотой этажа (в чистоте до подвесного потолка) 3,3м.

По конструктивной схеме проектируемое здание поликлиники – несущий каркас здания – металлический каркас (колонны, рамы).

Наружные стены – трехслойные сэндвич-панели с утеплителем из минеральной ваты по стальным прогонам.

Внутренние перегородки – перегородка с двухслойной обшивкой из ГКЛ листов на одинарном металлическом каркасе С112;
– перегородка с трехслойной обшивкой из ГКЛ листов на одинарном металлическом каркасе С113.

Крыша принята скатная из кровельных сэндвич-панели с утеплителем из минеральной ваты по стальным прогонам. Водосток наружный организованный.

Облицовка цоколя – навесной вентилируемый фасад из керамогранита.

Витражи и двери центральных входов – алюминиевый профиль с двухкамерным стеклопакетом. Окна из пластикового профиля.

В планировочных решениях здания выполнено функциональное зонирование помещений и разделение потоков пациентов по отделениям с соблюдением требований санитарного законодательства и оптимального использования площадей.

Предусмотрены отдельные входы для взрослого и детского населения, так же предусмотрен служебный вход для персонала и части служебных помещений. Оптимально продуманы пути движения персонала и посетителей. Ширина коридоров запроектирована с учетом ожидания приема посетителями.

Взам. инв. №	
Полп. и дата	
Инв. № подл.	
Изм.	
Колуч.	
Лист	
№ док.	
Подп.	
Дата	
088-17-АР-ТЧ	
Лист	
6	

Архитектурно-планировочное решение здания поликлиники представляет собой набор следующих функциональных групп помещений: вестибюль, гардероб, регистратура, санитарно-бытовые помещения посетителей персонала, кабинеты врачей, дневной стационар, служебные и административные помещения, кабинет заведующей и старшей медсестры, прием пищи и гардероб персонала.

Входные группы пристроены к основному объему здания, выполнены в витражном исполнении для лучшей освещенности вестибюлей. В зоне входной группы в тамбуре детского поликлинического отделения предусмотрено пространство для временного хранения детских колясок. Так же с отдельным входом с улицы предусмотрен детский приемно-смотровой фильтр-бокс для приема заболевших детей. В вестибюле детского отделения размещены регистратура и гардероб верхней одежды. Рядом с вестибюльной группой размещены санузлы для посетителей, одна кабинка предусмотрена для детей с удобной высотой установки и размерами сантехнических приборов, другая универсальная для взрослых и детей. Предусмотрено помещение для хранения уборочного инвентаря, отдельное для детского отделения.

Детское отделение по заданию на проектирование рассчитано на 4 кабинета врачей педиатров с учетом двухсменного режима работы — 7 участков. Так же в этом отделении запроектированы:

- кабинет здорового ребенка;
- процедурный кабинет;
- прививочный кабинет;
- кабинет школы здоровья.

Кабинет выписки листов нетрудоспособности детского и взрослого филиалов поликлиники расположен между филиалами.

При входной группе взрослого поликлинического отделения располагается помещение охраны для обеспечения общей системы безопасности. В вестибюле размещены регистратура, помещение вызова на дом и гардероб верхней одежды. Напротив вестибюля расположен блок санузлов для посетителей (2 отдельных санузла для мужчин и женщин). Так же в непосредственной близости от вестибюля располагается кабинет доврачебного приема, кабинеты приема анализов (кровь, моча, кал).

Коридоры освещаются естественным светом (в торцах здания). Между детским и взрослым отделениями коридор разделен остекленной перегородкой с дверями для удобных взаимосвязей.

Инв. № подл.	Полп. и дата	Взам. инв. №							Лист
Изм.	Кол.уч.	Лист	№ док.	Подп.	Дата	088-17-АР-ТЧ			7

В здании предусмотрена универсальная сантехническая кабина, оборудованная для МГН. Она расположена между взрослым и детским отделениями для доступа в кабину из детского или взрослого отделений поликлиники.

Так же для детского и взрослого филиалов запроектирован кабинет выписки листов нетрудоспособности, который располагается между филиалами.

В составе поликлиники предусмотрен дневной стационар на 4 койко-места в две смены с режимом работы не более 4-х часов. Дневной стационар планировочно располагается в непроходной изолированной зоне в торце здания. В непосредственной близости к дневному стационару размещен процедурный кабинет. При стационаре предусмотрен блок душевой совмещенной с санузлом, которая оборудована для всех категорий граждан в том числе для МГН.

Кабинеты врачей запроектированы прямоугольной конфигурации, площадь кабинетов врачей терапевтов и педиатров, фильтр-бокса принята не менее 15 м². Кабинеты врачей специалистов, УЗИ, смотрового кабинета, перевязочных, процедурных кабинетов не менее 18 м².

Для реализации основной функции создания оптимальных условий проведения лечебно-диагностического процесса в здании предусмотрен следующий набор помещений взрослого филиала:

- кабинет доврачебного приема (кабинет неотложной помощи);
- 4 кабинета терапевта (с учетом двухсменного режима работы);
- 2 кабинета приема врача-специалиста;
- кабинеты УЗИ и ЭКГ;
- кабинет хирурга с перевязочными (чистой и гнойной);
- процедурный кабинет;
- смотровой кабинет;
- 2 помещения приема анализов (крови, кала, мочи);
- дневной стационар с совмещенным санузлом с душем.

В центральной части здания с отдельным входом с улицы запроектирован блок служебных и административных помещений. Недалеко от служебного входа запроектированы санитарная комната для хранения грязного белья и предметов уборки, помещение хранения медицинских отходов и материальная. Блок помещений персонала включает в себя – помещение приема пищи, гардероб и два отдельных санузла для мужчин и женщин.

Инв. № подл.	Полп. и дата	Взам. инв. №							Лист
Изм.	Колуч.	Лист	№ док.	Подп.	Дата	088-17-АР-ТЧ			8

Кабинет заведующей поликлиническими отделениями и старшей медсестры с кладовой медикаментов находятся во взрослом филиале, и вблизи с детским филиалом.

Технические помещения – ИТП с отдельным входом, помещение электрощитовой, помещение связи и помещение венкамер размещены компактно в одной части здания.

Дополнительно для помещений взрослого отделения предусмотрена отдельная

венткамера. К зданию с торца пристроено помещение хранения кислородных баллонов для обеспечения поликлиники системой медицинских газов.

1.1

2. Обоснование принятых объемно-пространственных и архитектурно - художественных решений, в том числе в части соблюдения предельных параметров разрешенного строительства объекта капитального строительства

Объемно-пространственное решение «Строительство филиала поликлиники ГБУЗ ТО «Областная больница №3» по адресу г. Тобольск, мкр. 7а» принято с учетом функциональной структуры, вместимости, природно-климатических условий и региональных особенностей строительства, требований энергоэффективности, строительных, противопожарных, санитарных норм, в соответствии с регламентами градостроительного плана земельного участка.

Основным направлением объемно – пространственного решения здания является эффективное планировочное зонирование, обеспечивающего рациональную компоновку функционально связанных помещений.

Архитектурно - художественное решение отражает функцию здания его конструктивную структуру и запроектировано с применением простых геометрических форм. Объемно-пространственная композиция здания строится исходя из назначения здания, внутреннее пространство решается при помощи повторяющихся помещений для приема граждан - кабинетов врачей. Поэтому здание имеет простую конфигурацию, в плане - прямоугольник с выступающими частями главных входных групп и других частей здания (служебных и технических помещений). Применение навесных стен из унифицированных сэндвич панелей (длиной преимущественно 6 м.) и особенности конструктивной системы здания диктуют выполнить решение фасадов простым и лаконичным.

1.2

Взам. инв. №	
Полп. и дата	
Инв. № подл.	

1	2	-	088-01		09.17
Изм.	Колуч.	Лист	№ док.	Подп.	Дата

088-17-АР-ТЧ

Лист
9

Цветовое решение помещений выполняется в теплой цветовой гамме.

4. Описание решений по отделке помещений основного, вспомогательного, обслуживающего и технического назначения

Внутренняя отделка помещений предусматривает применение современных отделочных материалов, стойких и долговечных отделочных составов, в соответствии с требованиями пожарной безопасности.

Поверхность стен, полов и потолков помещений должна быть гладкой, без дефектов, легкодоступной для влажной уборки и устойчивой к обработке моющими и дезинфицирующими средствами.

Так как для наружных стен применена трехслойная сэндвич панель, то внутренняя облицовка наружных стен в помещениях предполагается с покрытием Sterilium®.

Элементы металлического каркаса колонны для обеспечения требуемого предела огнестойкости выполнены с обшивкой 2-мя листами ГКЛЮ. Во влажных помещениях ГКЛВО. Все перегородки выполнены из ГКЛ по металлическому каркасу.

Полы

- вестибюли, тамбуры, коридоры, помещение для детских колясок, гардеробы, регистратуры, помещение приема вызовов на дом – керамогранит с нескользящей поверхностью;

- кабинеты врачей, персонала, кабинеты заведующей и старшей медсестры - коммерческий линолеум, сертифицированный для медицинских учреждений, износостойкий, противоскользящий, с заведением на стену в качестве плинтуса, с герметичной сваркой швов «Таркетт»;

- санузлы, душевые, помещение уборочного инвентаря, санитарная комната, помещение временного хранения медицинских отходов – керамическая плитка с нескользящей поверхностью;

- технические помещения ИТП, в венткамерах, электрощитовой, помещении связи – керамогранитная плитка.

Стены

- вестибюли, гардеробы, помещения регистратур, кабинеты врачей, помещение и гардероб персонала, кабинеты заведующей и старшей медсестры – окраска влагостойкой в/э краской;

Инв. № подл.	Полп. и дата	Взам. инв. №							Лист	
Изм.	Кол.уч.	Лист	№ док.	Подп.	Дата	088-17-АР-ТЧ				11

- процедурные кабинеты, чистая и гнойная перевязочные, кабинеты приема анализов, санузлы, душевые, помещение уборочного инвентаря, санитарная комната, помещение временного хранения медицинских отходов – керамическая плитка на всю высоту помещений;

Технические помещения - водоэмульсионная покраска.

В местах установки раковин в кабинетах врачей и других помещениях, а также оборудования, эксплуатация которого связана с возможным увлажнением стен и перегородок, следует предусматривать отделку стен керамической плиткой или другими влагостойкими материалами на высоту 1,6 м от пола и на ширину не менее 20 см от оборудования и приборов с каждой стороны.

Потолки

- вестибюли, гардеробы, помещения регистратур, коридоры – подвесной потолок типа «Armstrong»;

- кабинеты врачей, помещение и гардероб персонала, кабинеты заведующей и старшей медсестры – подвесной потолок из ГКЛ на металлическом каркасе;

- санузлы, душевые, помещение уборочного инвентаря, санитарная комната, помещение временного хранения медицинских отходов – подвесной потолок из листов ГКЛВ на металлическом каркасе с окраской влагостойкой краской;

- технические помещения электрощитовой, помещения связи – подвесной потолок из ГКЛ на металлическом каркасе с применением радиоэкранирующей штукатурки;

- технические помещения ИТП, в венткамерах – кровельные панели.

5. Описание архитектурных решений, обеспечивающих естественное освещение помещений с постоянным пребыванием людей

Естественное освещение помещений проектируемого здания принято боковое и обеспечивается витражами и окнами. Все помещения с постоянным пребыванием людей имеют естественное освещение. Уровень естественного освещения соответствует требованиям СП 52.13330.2011 "Естественное и искусственное освещение", СанПиН 2.1.3.2630-10 "Санитарно-эпидемиологические требования к организациям, осуществляющим медицинскую деятельность".

Коридоры здания имеют естественное боковое освещение.

Инв. № подл.	Полп. и дата	Взам. инв. №							Лист
Изм.	Колуч.	Лист	№ док.	Подп.	Дата	088-17-АР-ТЧ			12

В основных помещениях поликлиники запроектировано одностороннее боковое естественное освещение. При этом коэффициент естественной освещенности (КЕО) на рабочей поверхности в кабинетах врачей, ведущих прием больных, в смотровых, в приемно-смотровых боксах, перевязочных - в расчетной точке, расположенной на пересечении вертикальной плоскости характерного разреза помещения и условной рабочей поверхности в центре помещения составляет не менее 1,5%, для помещений врачей не менее 1,0%.

6. Описание архитектурно-строительных мероприятий, обеспечивающих защиту помещений от шума, вибрации и другого воздействия

Проектом предусмотрена защита от шума. Ограждающие конструкции зданий стены и перегородки между помещениями обеспечивают нормативную звукоизоляцию за счет теплозвукоизоляционного слоя, и толщины конструкций. Оконные блоки и витражи из металлопластиковых и алюминиевых профилей, с остеклением двухкамерными стеклопакетами, применить с индексом изоляции воздушного шума от транспортного потока не менее 26 Дб, класс звукоизоляции – не ниже «Д».

В соответствии СП 51.13330.2011 «Защита от шума» проектом предусмотрены мероприятия по обеспечению защиты от шума, вибрации и других воздействий, а именно:

- уровень шума от инженерного оборудования - различный и при превышении фоновое значения предусмотрена дополнительная звукоизоляция стен и перекрытий;

Звукоизоляция от шума в здании, обеспечивается за счет звукоизолирующей способности ограждающих конструкций, отделки звукопоглощающим материалом, размещение вентиляционного оборудования в изолированных помещениях. Защита от шума, создаваемого вентоборудованием, обеспечена за счет установки оборудования на амортизаторы с применением звукопоглощающих кожухов.

Дополнительные мероприятия, обеспечивающие защиту помещений от шума, вибрации и других воздействий требуются исходя из уровня шума от оборудования венткамер, теплового пункт. В связи с этим в отделке стен, потолков, пола помещений с инженерным оборудованием используется звукоизоляционные материалы, создающие дополнительный индекс изоляции воздушного шума.

Инв. № подл.	Полп. и дата	Взам. инв. №							Лист
Изм.	Кол.уч.	Лист	№ док.	Подп.	Дата	088-17-АР-ТЧ			13

7. Описание решений по светоограждению объекта, обеспечивающих безопасность полета воздушных судов

На данном объекте не требуется.

8. Описание решений по декоративно - художественной и цветовой отделке интерьеров





Декоративно - художественная и цветовая отделка интерьеров находится на стадии разработки. Решения уточняются в процессе проектирования.

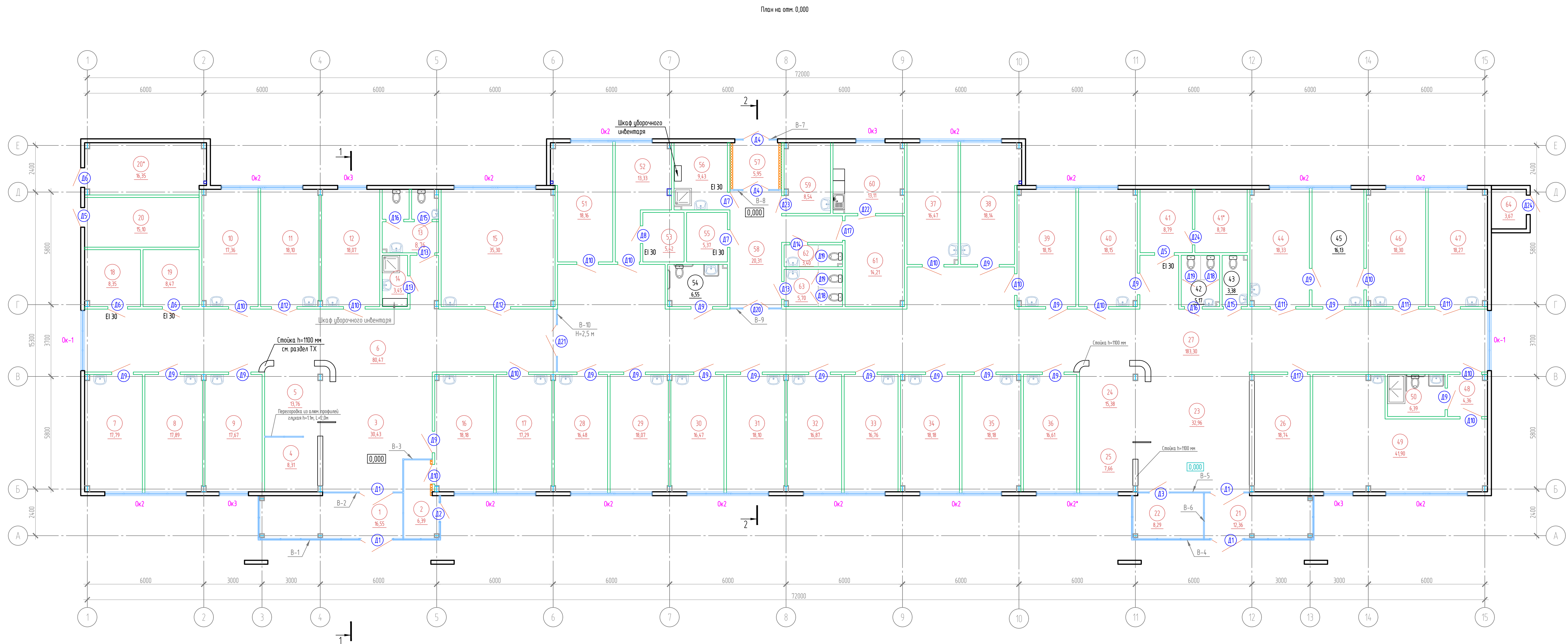
9. Основные технико-экономические показатели:

№ п.п.	Наименование	Показатель
1	Количество этажей	1
2	Площадь застройки	1284,8 м²
3	Общая площадь помещений	1181,59 м²
5	Полезная площадь	1113,32 м²
6	Расчетная площадь	757,39 м²
7	Общая площадь здания (по внутренней поверхности наружных стен)	1247,7 м²
9	Строительный объём	5954,2 м³

Инв. № подл.	Полп. и дата	Взам. инв. №							Лист
Изм.	Колуч.	Лист	№ док.	Подп.	Дата	088-17-АР-ТЧ			14

Содержание графической части		
Обозначение	Наименование	Примечание
088-17-АР.Г Лист 1	Содержание графической части	
088-17-АР.Г Лист 2	План отделочных работ. Схемы сантехнических перегородок П-1...П-3 . Вид А,Б,В,Г	Изм.1, 2 (Зам.)
088-17-АР.Г Лист 3	Разрез 1-1. Разрез 2-2	Изм.1(Зам.)
088-17-АР.Г Лист 4	Фасад 1-15. Фасад 15-1. Фасад А-Е. Фасад Е-А	Изм.1(Зам.)
088-17-АР.Г Лист 5	Паспорт отделки фасадов	Изм.1(Зам.)
088-17-АР.Г Лист 6	Спецификация элементов заполнения проемов	Изм.1(Зам.) Изм. 2
088-17-АР.Г Лист 7	Экспликация полов. Ведомость отделки помещений	Изм.1(Зам.) Изм.3 (Зам.)
088-17-АР.Г Лист 8	Эскизы элементов заполнения проемов	Изм.1(Зам.) Изм. 2
088-17-АР.Г Лист 9	Узел 1. Соединение направляющих подвеса потолка	Изм. 3
	Узел устройства магистралей отопления	
	по контуру здания	
088-17-АР.Г Лист 10	Обшивка стальных конструкций портала композитными панелями.	Изм. 3(Нов.)
	Узлы 1, 2	

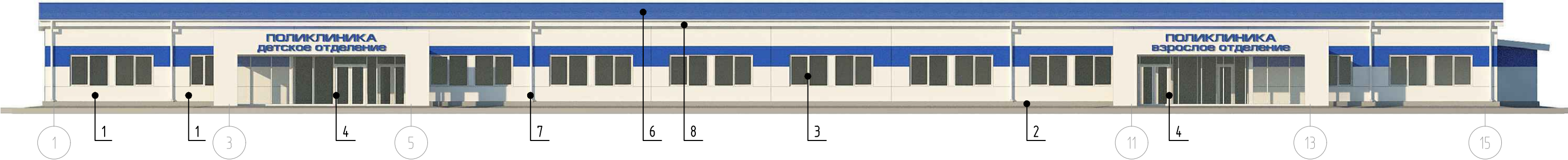
Инв. № подл	Подп. и дата	Взам. инв. №							
							088-17-AP		
	Изм.	Кол. уч.	Лист	№ док.	Подп.	Дата	Содержание графической части		
	Проверил	Петров			08.17				
	Разработал	Игнатюгина			08.17				
	ГИП	Валиев			08.17				
Н. контроль	Романов			08.17	АСП Вертикаль				



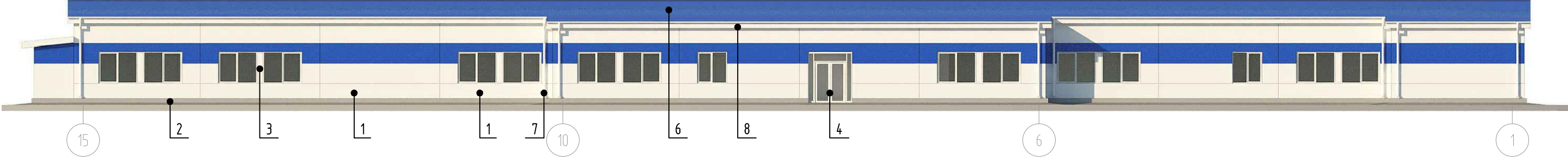
Экспликация помещений (начало)

Номер помещения	Наименование	Площадь, м²	Кат. помещения
	<u>Детское отделение</u>		
1	Тамбур с помещением для детских колясок	16,55	
2	Тамбур	6,39	
3	Вестибиль	30,43	
4	Гардероб	8,31	
5	Регистратура	13,76	
6	Коридор	80,47	
7	Кабинет педиатра	17,79	
8	Кабинет педиатра	17,89	
9	Кабинет педиатра	17,67	
10	Кабинет педиатра	17,36	
11	Процедурный кабинет	18,1	
12	Кабинет здорового ребенка	18,07	
13	Санузел посетителей	8,76	
14	Помещение уборочного инвентаря	3,45	В4
15	Кабинет школы здоровья	35,3	
16	Фильм-бокс	18,18	
17	Прибылочный кабинет	17,29	
	<u>Технические помещения</u>		
18	Помещение связи	8,35	В4
19	Электрощитовая	8,47	В4
20	Венткамера	15,1	Д
20*	ИТП	16,35	Д

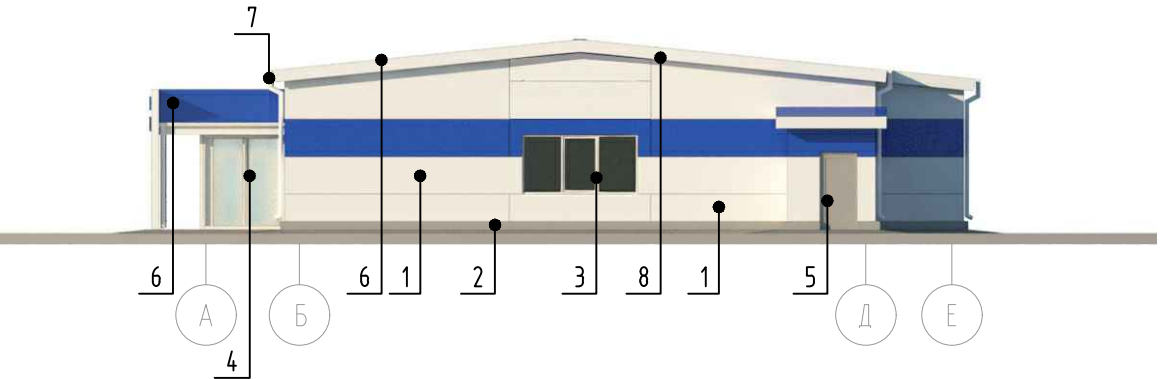
Фасад 1-15



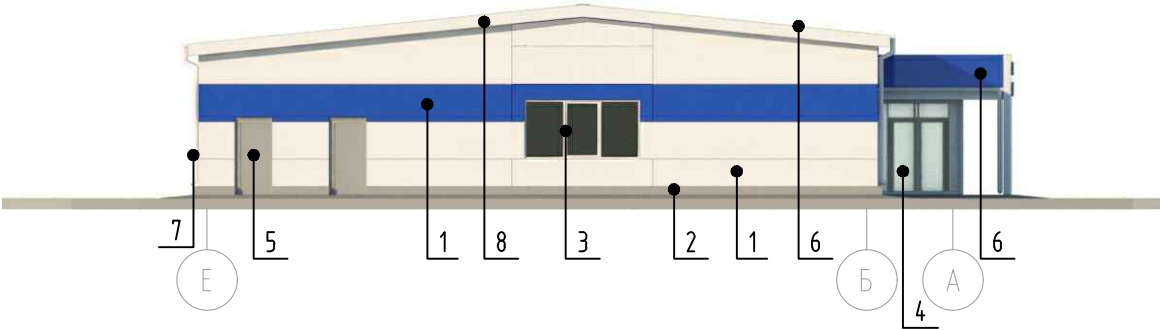
Фасад 15-1



Фасад А-Е



Фасад Е-А




Ведомость отделочных материалов

№ п/п	Элементы фасадов	Вид отделки	№ колера	Образец колера
1	Стены	Сэндвич панели (профиль "гладкий лист")	RAL9010/ RAL5005	
2	Цоколь	Керамогранит	RAL 7004	
3	Окна	ПВХ профиль	RAL 9010	
4	Витражи, наружные двери	Алюминиевый профиль	RAL 9010	
5	Служебные двери	Металлические с порошковой окраской	RAL 9010	
6	Кровля	Сэндвич панели (профиль "гладкий лист")	RAL5005	
7	Система водостока	Стальная с заводской окраской	RAL 9010	
8	Подшивка кровли	Стальной лист с заводской окраской	RAL 9010	

1. В качестве наружных ограждающих конструкций стен принята Стеновая трехслойная сэндвич-панель МЕТАЛЛ ПРОФИЛЬ со скрытым креплением SECRET FIX МП ТСР-S, толщиной 200мм. Вид облицовки (по типу профилирования) - Гладкая (Г). По виду утеплителя - Минеральная вата (МВ). Внутренняя облицовка помещений - покрытие Sterilium®. Цвета RAL9010 и RAL5005. Возможно применение панелей других производителей с аналогичными характеристиками.

2. В качестве наружных ограждающих конструкций кровли принята Кровельная трехслойная сэндвич-панель МЕТАЛЛ ПРОФИЛЬ, толщиной 300мм. Вид облицовки (по типу профилирования) - Гладкая (Г). Цвет RAL5005. Возможно применение панелей других производителей с аналогичными характеристиками.

						088-17-AP		
						«Строительство филиала поликлиники ГБУЗ ТО «Областная больница №3» по адресу г. Тобольск, мкр. 7а»		
Изм.	Кол.уч.	Лист	№ док	Подп.	Дата			
Проверил	Петров				09.17			
Разработал	Игнатюгина				09.17			
ГИП	Валиев				09.17			
Н. контроль	Ромахов				09.17			
						Паспорт отделки фасадов		
						Стадия	Лист	Листов
						П	5	
						 АСП Вертикаль		

Спецификация элементов заполнения прое

Поз.	Обозначение	Наименование	Кол-во на этаж			Всего ед. шт.	Примечание
			1				
		Витражи наружные и тамбурные					
В-1	Индивидуального изготовления из алюминиевого профиля по ГОСТ 23747-2015	3,3мх14,0м	1	-	-	1	
В-2		3,1мх4,2м	1	-	-	1	
В-3		3,3мх5,6м	1	-	-	1	
В-4		3,3мх14,0м	1	-	-	1	
В-5		3,1мх5,8м	1	-	-	1	
В-6		2,5х2,3м	1	-	-	1	
В-7		2,6мх2,2м	1	-	-	1	
В-8		3,5мх2,7м	1	-	-	1	
		Витражи внутренние					
В-9	Индивидуального изготовления из алюминиевого профиля по ГОСТ 23747-2015	3,5мх2,7м	1	-	-	1	
В-10		2,5х3,2м	1	-	-	1	
	Окна, доски подоконные						
Ок-1	Индивид. изгот. из ПВХ по типу ГОСТ 30673-2013	ОП ОСП 15,6-30,6 ПО	2	-	-	2	h=1600
		ПД 40х200хL	2	-	-	2	см. п.п. 5
Ок-2, Ок-2*	Индивид. изгот. из ПВХ по типу ГОСТ 23166-99, ГОСТ 30673-2013	ОП ОСП 15,6-41,6 ПО	14/1	-	-	14/1	h=1600
		ПД 40х200хL	15	-	-	15	см. п.п. 5
Ок-3	Индивид. изгот. из ПВХ по типу ГОСТ 30673-2013	ОП ОСП 15,6-14,6 ПО П	4	-	-	4	h=1600
		ПД 40х200хL	4	-	-	4	см. п.п. 5
		Двери наружные и тамбурные					
Д1	Индивидуального изготовления из алюминиевого профиля по ГОСТ 23747-2015	ДАН О ДВ Пр Бпр Р 2100-1710	4	-	-	4	2100 (см. прим.п.4)
Д2		ДАН О Оп Пр Бпр Р 2100-1010	1	-	-	1	2100
Д3		ДАН О Оп Пр Бпр Р 2100-1010	1	-	-	1	2100
Д4		ДАН О ДВ Пр Бпр Р 21-13	2	-	-	2	2100
Д24	Дверь глухая по ГОСТ 31173-2003	ДСН 21-10	1	-	-	1	2100
		Двери противопожарные					
Д5	Двери противопожарные с пределом огнестойкости EI30, глухая по ГОСТ 31173-2003	ДП 21-10	2	-	-	2	2100
Д6		ДП 21-10 Л	3	-	-	3	2100
Д7		ДП 21-9	2	-	-	2	2100
Д8		ДП 21-9 Л	1	-	-	1	2100
		Двери внутренние					
Д9	Индивидуального изготовления из алюминиевого профиля ГОСТ 23747-2015	ДАВ Г Оп Пр Бпр Р 2100х1110	20	-	-	20	2100
Д10		ДАВ Г Оп Л Бпр Р 2100х1110	12	-	-	12	2100
Д11		ДАВ Г ДВ Пр Бпр Р 2100х1310	3	-	-	3	2100
Д12		ДАВ Г ДВ Л Бпр Р 2100х1310	2	-	-	2	2100
Д13		ДАВ Г Оп Пр П Р 2100х910	3	-	-	3	2100
Д14		ДАВ Г Оп Л П Р 2100х910	1	-	-	1	2100
Д15		ДАВ Г Оп Пр П Р 2100х910	2	-	-	2	2100
Д16		ДАВ Г Оп Л П Р 2100х910	2	-	-	2	2100
Д17		ДАВ Г Оп Л Бпр Р 2100х1010	2	-	-	2	2100
Д18	Индивидуального изготовления из ЛДСП	ДГ 14-7	2	-	-	2	1350
Д19		ДГ 14-7 Л	2	-	-	2	1350
Д20	Индивидуального изготовления из алюминиевого профиля ГОСТ 23747-2015	ДАВ О ДВ Пр Бпр Р 2100х1310	1	-	-	1	2100
Д21		ДАВ О ДВ Бпр Р 2100х1610	1	-	-	1	2100
Д22		ДАВ Г Оп Бпр П Р 2100х910	1	-	-	1	2100
Д23		ДАВ Г Оп Л Бпр Р 2100х910	1	-	-	1	2100
Д24	Двери противопожарные с пределом огнестойкости EI30, глухая по ГОСТ 31173-2003	ДП 21-8 П	1	-	-	1	2100 (см. п.п.6)

Все материалы оконных, дверных блоков и витражей (профили, элементы, детали) должны иметь все сертификаты

1. Элементы заполнения проемов выполнить в соответствии с эскизами (лист 7). Размеры витражей из алюминиевого профиля даны по осям стоек и ригелей, крайние размеры по краям стоек и ригелей. Размеры витражей, дверей, окон даны без учета монтажного зазора 20 мм. Отметки верха витражей даны внутренними по верху проема. После выполнения основных строительных работ по возведению стен все размеры проемов уточнить по месту!

2. Вытражи, наружные, тамбурные двери (поз. Д1...Д4) и внутренние двери (Д20, Д21) выполнить из алюминиевого профиля. Светопрозрачное заполнение дверей – двухкамерный стеклопакет толщиной 32мм. по ГОСТ 24866-99. Двери Д1...Д4, Д20, Д21 входят в состав витражей.

Витражи внутренние В-9, В-10 – однокамерный стеклопакет толщиной 24мм. Стеклопакеты с площадью

более 3м² – внешнее стекло 8мм. закаленное, внутреннее – триплекс с низкоэмиссионным покрытием. Цвет алюминиевого профиля витражей и наружных и тамбурных дверей – белый. Ручки для дверей выполнить из нержавеющей стали Ø32мм. полированной поверхности. Профили для алюминиевых витражей изготовления фирмы “СИАЛ-профиль”.

3. Входные двери (поз. Д1) должны быть выполнены так, что рабочая створка должна быть не менее 1,2 м

4. Окна выполнить из ПВХ профиля – двухкамерный стеклопакет с внутренним энергоэффективным


стеклом.

При поворотно-откидном способе открывания в конструкции приборов открывания предусмотреть защиту ошибочных действий при переводе изделия из режима открывания створок в режим проветривания и обратно, также установку ограничителя угла открывания створки.

Требуемое сопротивление теплопередачи конструкции алюминиевого и ПВХ профилей с двухкамерным стеклопакетом для помещений общественного назначения – не менее 0,60 кв.м С/Вт. Снаружи окон установлены водоотливные подоконники.

5. Длину подоконных досок принять по всей ширине помещения вдоль наружной стены, монтаж производить на стальной прогон под окном. Общая расчетная длина подоконных досок составляет – 102,2 м.п. (по длинам д 3,0 м – 29 шт, от 3,0 м до 3,5 м – 2 шт, до 5,8 м – 2 шт).

6. Дверь с порогом, с приспособлением для самозакрывания и с уплотнением в притворах

						088-17-AP			
2	5	-	088-02	Е.И.Иванов	11.17	«Строительство филиала поликлиники ГБУЗ ТО «Областная больница №3» по адресу г. Тобольск, мкр. 7а»			
1	-	Зам.	088-01	Е.И.Иванов	09.17				
Изм.	Колуч.	Лист	№ док.	Подп.	Дата				
Проверил	Петров			Е.И.Иванов	08.17		Стадия	Лист	Листов
Разработал	Игнатюгина			Е.И.Иванов	08.17		П	6	
ГИП	Валиев			Е.И.Иванов	08.17				
Н. контроль	Ронахов			Е.И.Иванов	08.17	Спецификация элементов заполнения проемов		 АСП Вертикаль	

Экспликация полов				
Номер помеще-ния	Тип пола	Схема пола или тип пола по серии	Данные элементов пола (наименование, толщина, основание и др.), мм	Площадь, м ²
Вестибюли, коридоры, помещения без мокрых процессов (1-6, 18-19, 21-27, 48, 53, 55, 57-61)	1		1. Покрытие из керамогранитной плитки толщ. 10мм ГОСТ 6787-2001 с шероховатой поверхностью (размеры 40х40 см) на клеевом составе «Ceresit CM12» общей толщиной до 20мм по водо-дисперсионной грунтовке "Нортекс-Грунт" 2. Выравнивающая стяжка из ц/п раствора марки М100 – 50мм 3. Грунтовка глубокого проникновения (акриловая) 4. Подстилающий слой из бетона В15 армированный сеткой Ø10 с ячейкой 150х150 – 120мм 5. Защитная стяжка из ц/п раствора марки М100 – 50мм 6. Полиэтиленовая строительная пленка 150 мкм 7. Экструзионный пенополистирол Технониколь CARBON ECO – 100мм 8. Гидроизоляция рулонная 1 сой (Техноэласт ЭТП на битумном праймере Технониколь №1) 9. Бетонная подготовка из бетона В10 –80мм 10. Щебеночная подготовка (щебень марки 200, фракция 20-40) – 100мм 11. Уплотненное песчаное основание с коэф. уплотнения 0,95	528,89
Кабинеты врачей, стационар (7-10, 12, 15-16, 28-40, 45, 49, 51-52)	2		1. Коммерческий линолеум противоскользящий Tarkett ACCZENT UNIVERSAL с заведением на стену в качестве плинтуса, с герметичной сваркой швов на клеевом составе Ceresit UK 400 (200) общей толщиной до 5 мм 2. Универсальная самовыравнивающаяся смесь Ceresit CN 175 – 5 мм 3. Выравнивающая стяжка из ц/п раствора марки М100 – 60мм 4. Грунтовка глубокого проникновения (акриловая) 5. Подстилающий слой из бетона В15 армированный сеткой Ø10 с ячейкой 150х150 – 120мм 6. Защитная стяжка из ц/п раствора марки М100 – 50мм 7. Полиэтиленовая строительная пленка 150 мкм 8. Экструзионный пенополистирол Технониколь CARBON ECO – 100мм 9. Гидроизоляция рулонная 1 сой (Техноэласт ЭПП на битумном праймере Технониколь №1) 10. Бетонная подготовка из бетона В10 –80мм 11. Щебеночная подготовка (щебень марки 200, фракция 20-40) – 100мм 12. Уплотненное песчаное основание с коэф. уплотнения 0,95	458,41
Помещения с мокрыми процессами (11,13-14, 17, 42-44, 46, 47, 50, 54, 56, 62-63)	3		1. Покрытие из керамической плитки толщ. 8 мм ГОСТ 6787-2001 с шероховатой поверхностью (размеры 30х30 см) на клеевом составе «Ceresit CM9» общей толщиной до 20мм 2. Гидроизоляция цементная обмазочная «Ceresit CR 65» 3. Выравнивающая стяжка из ц/п раствора марки М100 – 50мм 4. Грунтовка глубокого проникновения (акриловая) 5. Подстилающий слой из бетона В15 армированный сеткой Ø10 с ячейкой 150х150 – 120мм 6. Защитная стяжка из ц/п раствора марки М100 – 50мм 7. Полиэтиленовая строительная пленка 150 мкм 8. Экструзионный пенополистирол Технониколь CARBON ECO – 100мм 9. Гидроизоляция рулонная 1 сой (Техноэласт ЭПП на битумном праймере Технониколь №1) 10. Бетонная подготовка из бетона В10 –80мм 11. Щебеночная подготовка (щебень марки 200, фракция 20-40) – 100мм 12. Уплотненное песчаное основание с коэф. уплотнения 0,95	142,68
ИТП, венткамеры (20, 20*, 41)	4		1. Покрытие из керамогранитной плитки толщ. 10мм ГОСТ 6787-2001 с шероховатой поверхностью (размеры 40х40 см) на клеевом составе «Ceresit CM12» общей толщиной до 20мм по водо-дисперсионной грунтовке "Нортекс-Грунт" 2. Гидроизоляция цементная обмазочная «Ceresit CR 65», для помещения 20 (ИТП) 3. Выравнивающая стяжка из ц/п раствора марки М100 – 50мм 4. Грунтовка глубокого проникновения (акриловая) 5. Подстилающий слой из бетона В15 армированный сеткой Ø10 с ячейкой 150х150 – 120мм 6. Защитная стяжка из ц/п раствора марки М100 – 50мм 7. Полиэтиленовая строительная пленка 150 мкм 8. Экструзионный пенополистирол Технониколь CARBON ECO – 100мм 9. Гидроизоляция рулонная 1 сой (Техноэласт ЭПП на битумном праймере Технониколь №1) 10. Бетонная подготовка из бетона В10 –80мм 11. Щебеночная подготовка (щебень марки 200, фракция 20-40) – 100мм 12. Уплотненное песчаное основание с коэф. уплотнения 0,95	48

Инв. № подл


Подп. и дата

Взам. инв. №

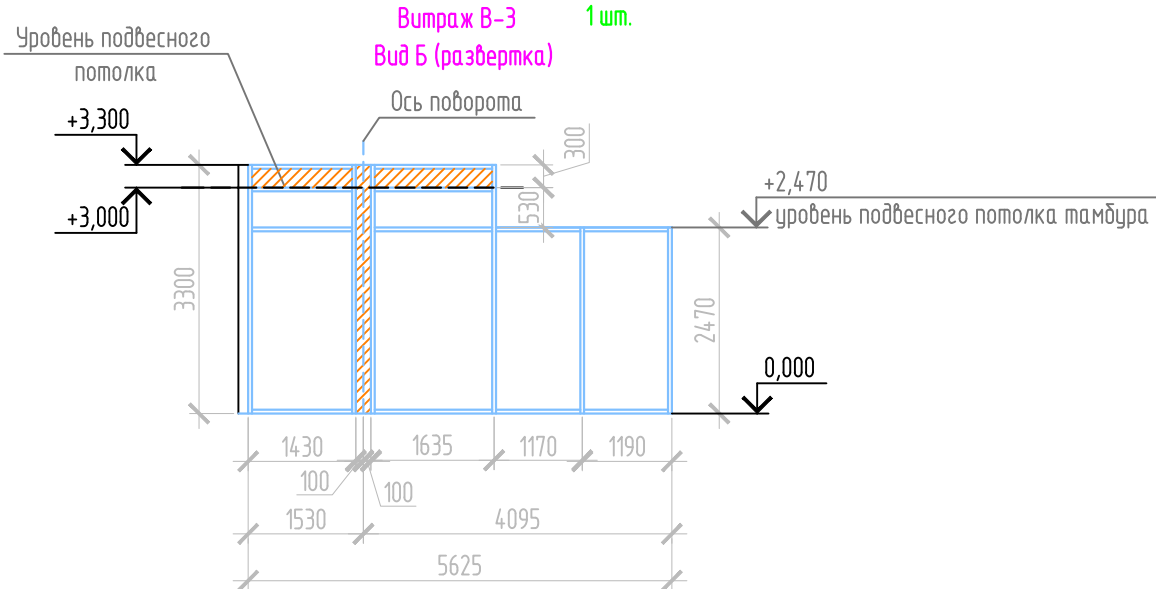
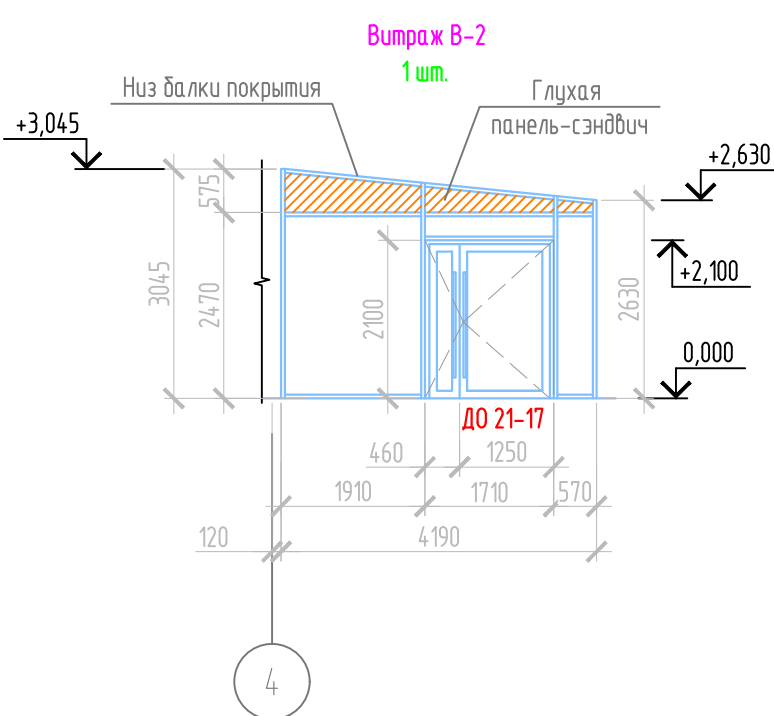
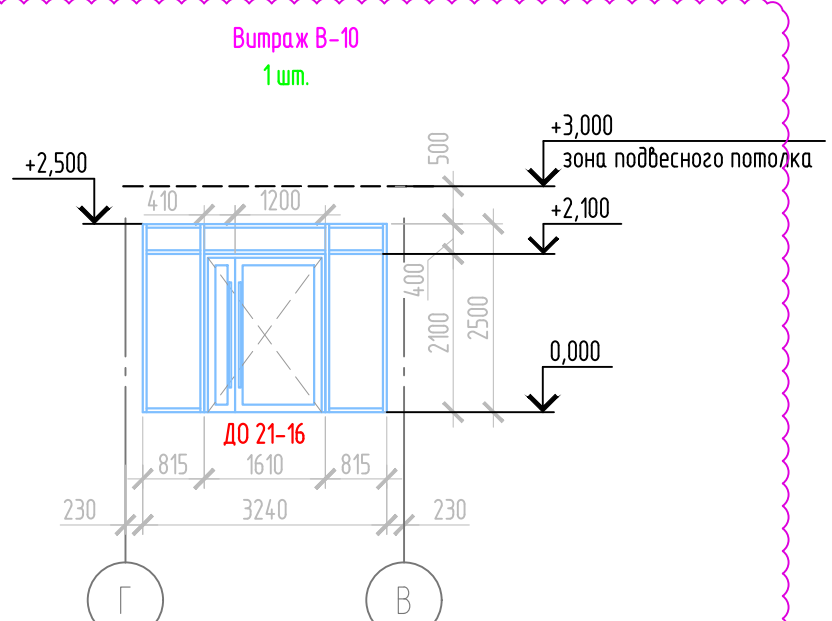
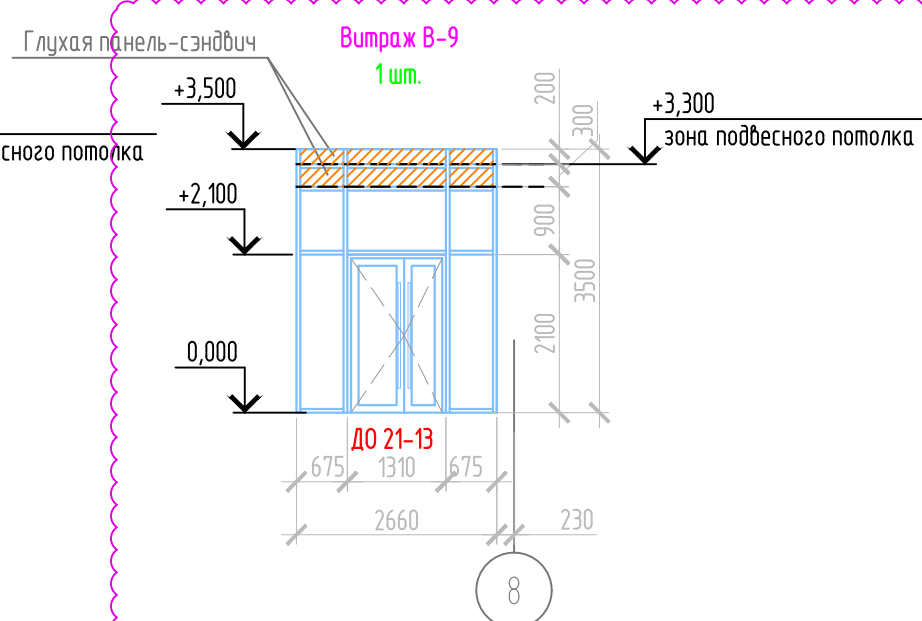
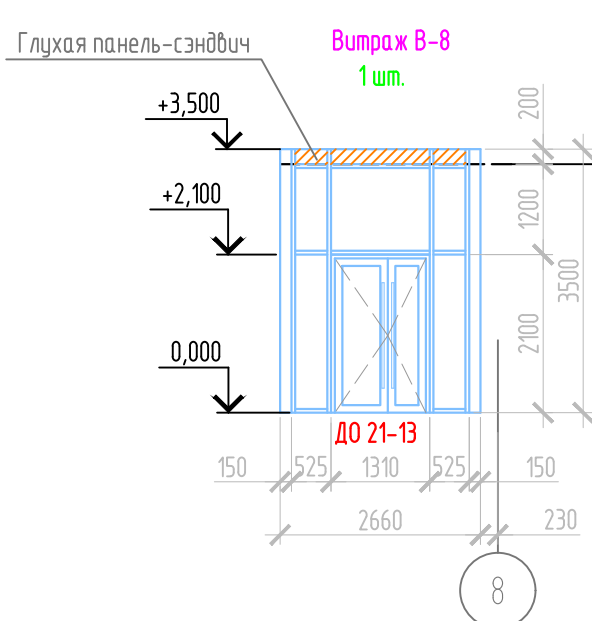
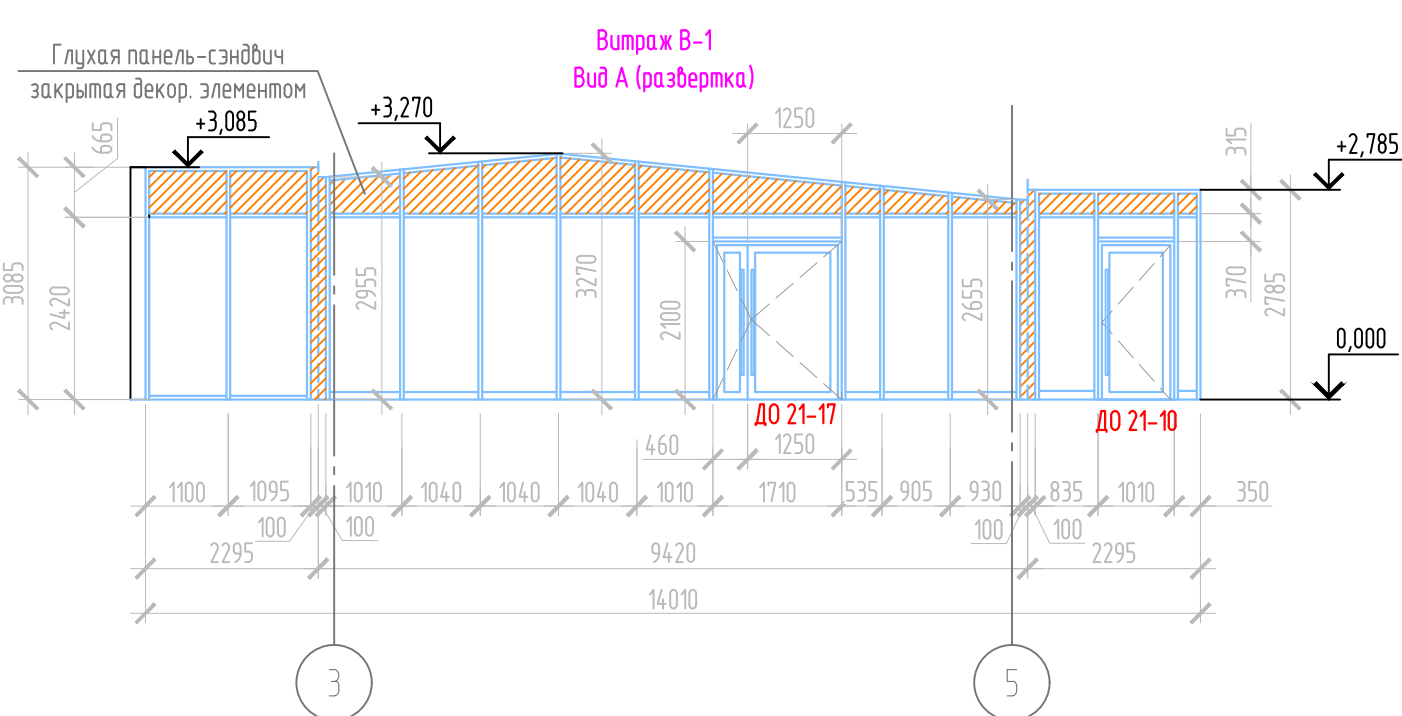
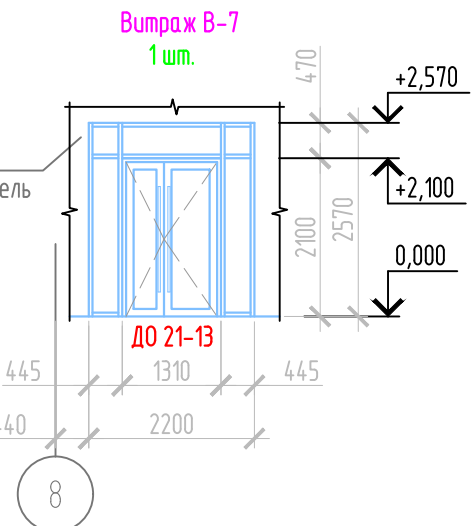
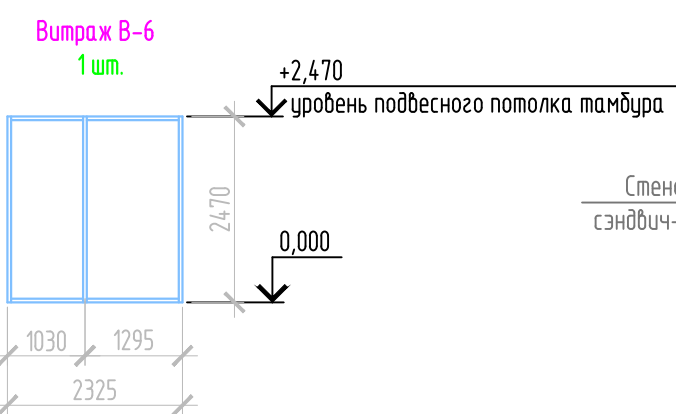
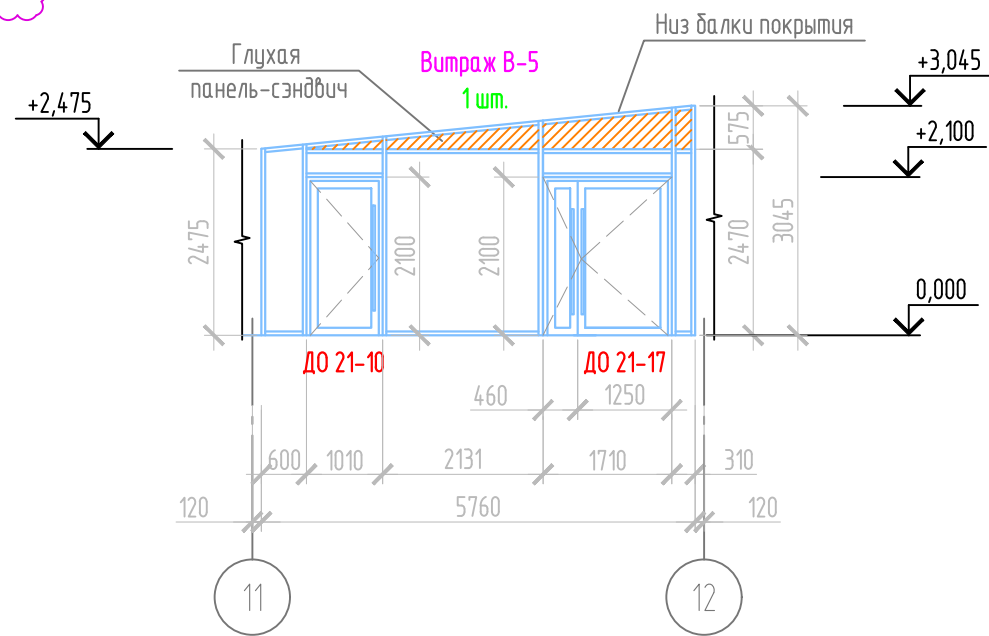
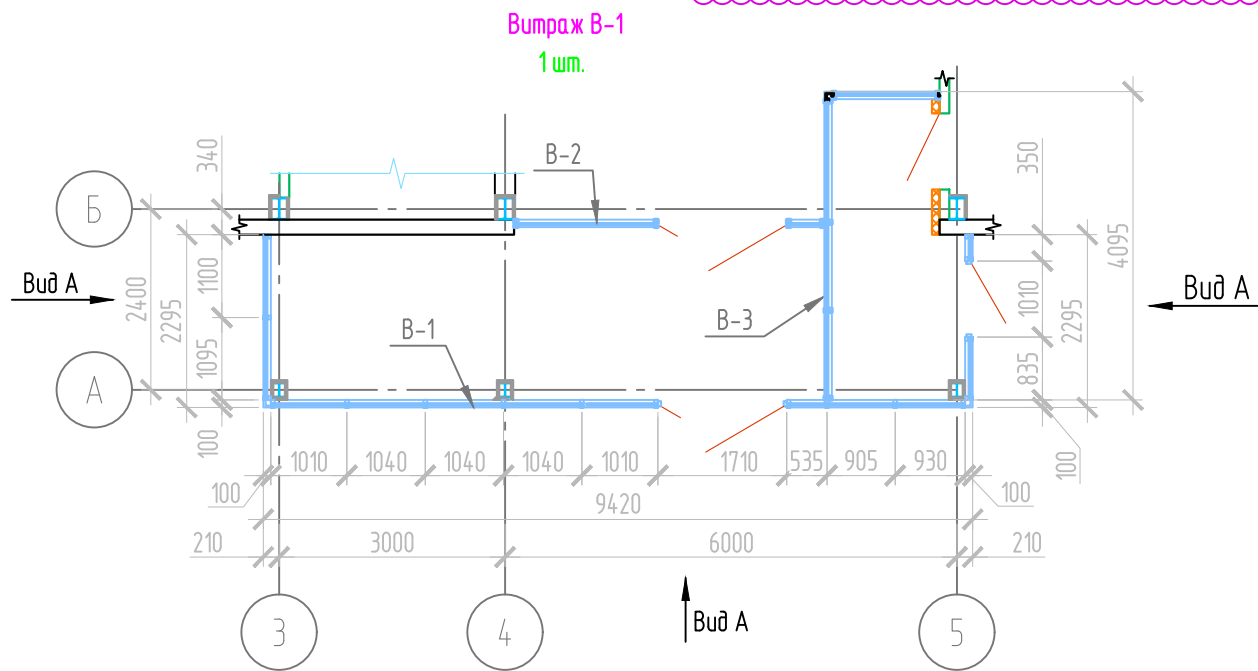
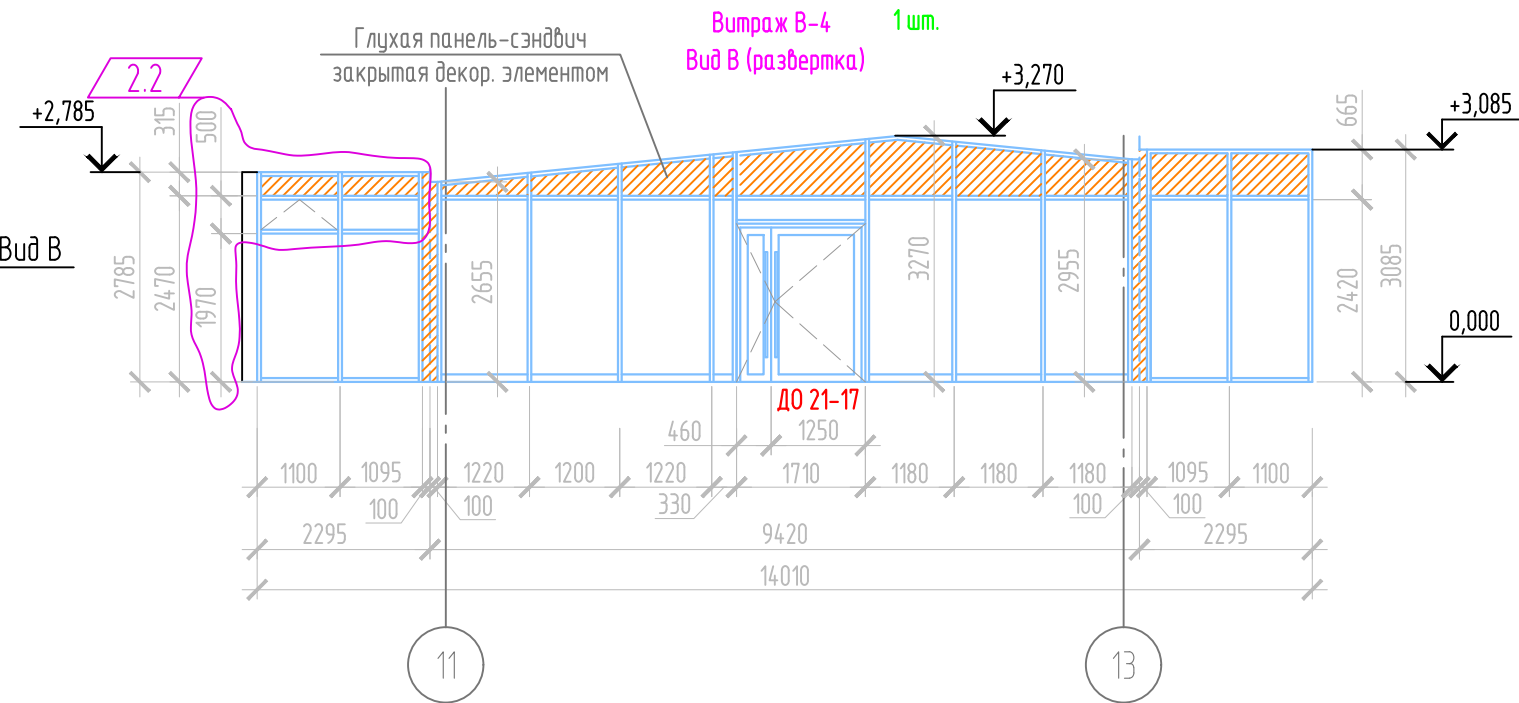
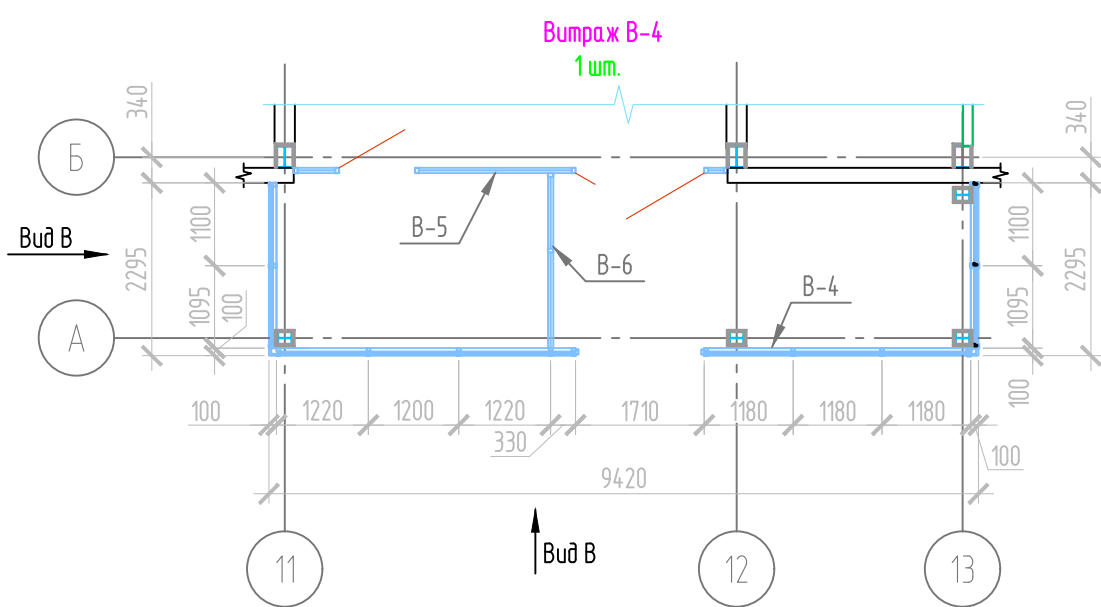
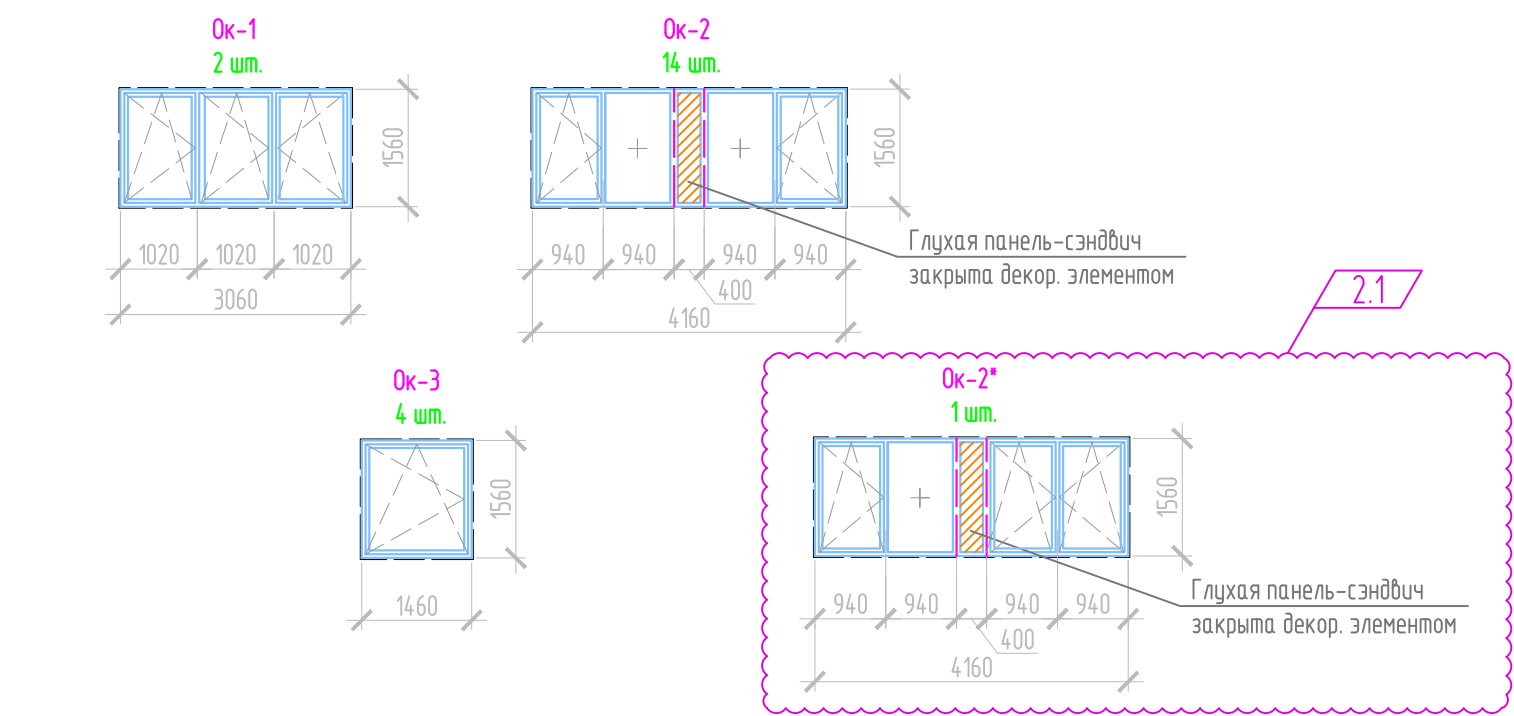
Ведомость отделки помещений. Площадь, м²

Наименование или номер помещения	Вид отделки элементов интерьера								Примечание
	Потолок	Пло-щадь	Стены или перегородки	Пло-щадь	Низ стен (панели)	Пло-щадь	Колонны	Пло-щадь	
Помещения общего назначения, без мокрых процессов (3-6,23-27,48,53,55,57-61)	- черновой подвесной потолок из ГКЛ – подвесной Armstrong Biadguard Acoustic (с гладкой поверхностью и возможностью проведения их влажной очистки и дезинфекции)	468,28	- ошибка перегородок ГКЛ с заполнением звукоизоляционным материалом - поклейка стеклохолста малярного "паутина" 40 г/м.кб - шпателька Кнауф-Сатенгипс - улучшенная покраска водоэмульсионной влагостойкой краской фирмы "Вианди Декор" интерьер 7	1161,35	- по периметру коридоров предусмотреть пластиковые отбойники (м.п.)	164,17	- КНАУФ-суперлист – стеклохолст малярный "паутина" 40 г/м.кб - шпателька Кнауф-Сатенгипс - улучшенная покраска влагостойкой краской фирмы "Вианди Декор" интерьер 7	46,6	Покраску стен из ГКЛ выполнить по акриловой водо-дисперсионной грунтовке "Нортекс-Грунт"
Кабинеты врачей, стационар (7-10, 12, 15-16, 28-40, 45, 49, 51-52)	- подвесной из ГКЛ - поклейка стеклохолста малярного "паутина" 40 г/м.кб - шпателька Кнауф-Сатенгипс - улучшенная покраска водоэмульсионной влагостойкой краской фирмы "Вианди Декор" интерьер 7	458,41	- ошибка перегородок ГКЛ с заполнением звукоизоляционным материалом - поклейка стеклохолста малярного "паутина" 40 г/м.кб - шпателька Кнауф-Сатенгипс - улучшенная покраска водоэмульсионной влагостойкой краской фирмы "Вианди Декор" интерьер 7 - керамическая плитка на клеевом составе «Ceresit CM9» в местах установки раковин на высоту 1,6 м от пола шириной 1 м по грунтованному основанию	1159,49			- КНАУФ-суперлист – стеклохолст малярный "паутина" 40 г/м.кб - шпателька Кнауф-Сатенгипс - улучшенная покраска влагостойкой краской фирмы "Вианди Декор" интерьер 7	81,85	керамическая плитка толщ. 6 мм размерами 20х30(н) мм Покраску стен и потолков из ГКЛ выполнить по акриловой водо-дисперсионной грунтовке "Нортекс-Грунт"
		38,4		38,4					
Помещения с мокрыми процессами (11,13-14,17,42-44, 46,47,50,54,56,62-63)	- подвесной из ГКЛ/В - поклейка стеклохолста малярного "паутина" 40 г/м.кб - шпателька Кнауф-Сатенгипс - улучшенная покраска водоэмульсионной влагостойкой краской фирмы "Вианди Декор" интерьер 7	142,52	- ошибка перегородок ГКЛ с заполнением звукоизоляционным материалом - грунтовка - однослойная штукатурка с гипсовыми смесями с гидрофобизирующими добавками до 10мм Кнауф-Унифлот - керамическая плитка на всю высоту помещения на клеевом составе «Ceresit CM9» по грунтованному основанию	485,1			- КНАУФ-суперлист - грунтовка - однослойная штукатурка с гипсовыми смесями с гидрофобизирующими добавками Кнауф-Унифлот - керамическая плитка на клеевом составе «Ceresit CM9» по грунтованному основанию	27,65	керамическая плитка толщ. 6 мм размерами 20х30(н) мм Покраску потолков из ГКЛ/В выполнить по акриловой водо-дисперсионной грунтовке "Нортекс-Грунт"
ИТП, венткамеры (20,20*,41,41*)	Кровельная панель	49,02	- ошибка перегородок ГКЛ с заполнением звукоизоляционным материалом - поклейка стеклохолста малярного "паутина" 40 г/м.кб - шпателька Кнауф-Сатенгипс - покраска водоэмульсионной влагостойкой краской фирмы "Вианди Декор" интерьер 7	106,91			- КНАУФ-суперлист - стеклохолст малярный "паутина" 40 г/м.кб - шпателька Кнауф-Сатенгипс - улучшенная покраска влагостойкой краской фирмы "Вианди Декор" интерьер 7	6,18	Покраску стен из ГКЛ выполнить по акриловой водо-дисперсионной грунтовке "Нортекс-Грунт"
Помещение связи, электрощитовая (18, 19)	- подвесной из ГКЛ - радиозащищающая штукатурка Альфапол ШТ-1 до 10 мм - шпателька Кнауф-Сатенгипс - покраска водоэмульсионной влагостойкой краской фирмы "Вианди Декор" интерьер 3	16,82	- ошибка перегородок ГКЛ с заполнением звукоизоляционным материалом - радиозащищающая штукатурка Альфапол ШТ-1 до 10 мм - шпателька Кнауф-Сатенгипс - покраска водоэмульсионной краской фирмы "Вианди Декор" интерьер 3	66,18			- КНАУФ-суперлист - радиозащищающая штукатурка Альфапол ШТ-1 - шпателька Кнауф-Сатенгипс - покраска влагостойкой краской фирмы "Вианди Декор" интерьер 3	2,49	Покраску стен и потолков по штукатурке выполнить по акриловой водо-дисперсионной грунтовке "Нортекс-Грунт"

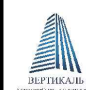
1. Отделку помещений в путях эвакуации выполнить с учетом требований Технического регламента о требованиях пожарной безопасности Федерального закон от 22.07.2008 № 123-ФЗ и СП 1.13130.2009, СП 2.13130.2009, СП 4.13130.2009.
2. При устройстве полов соблюдать требования СП 29.13330.2011. Устройство полов производится после окончания работ по прокладке всех инженерных сетей. Все полы путей эвакуации (из керамогранита) должны иметь антискользящую поверхность.
3. В электрощитовой и помещении связи для оштукатуривания и затирки стен и потолка применить магнезиально-шунгитовую штукатурную смесь Альфапол ШТ-1 фирмы Альфапол-Омск.
4. В качестве отделочных материалов стен, потолков и конструкций полов возможно применение материалов других производителей с аналогичными характеристиками.
5. В помещениях тамбуров (поз. 1, 2, 21, 22 по плану) выполнить подвесные потолки Armstrong Biadguard Acoustic (с гладкой поверхностью и возможностью проведения их влажной очистки и дезинфекции). Общая площадь составляет 43,6 м.кб
6. В помещениях с типом полов 1 плитку выполнить из керамогранитной плитки 258,83 м.п.; с типом полов 2 линолеум завести на стены 492,22 м.п.; с типом полов 3 плитку выполнить из керамической плитки 166,72 м.п.

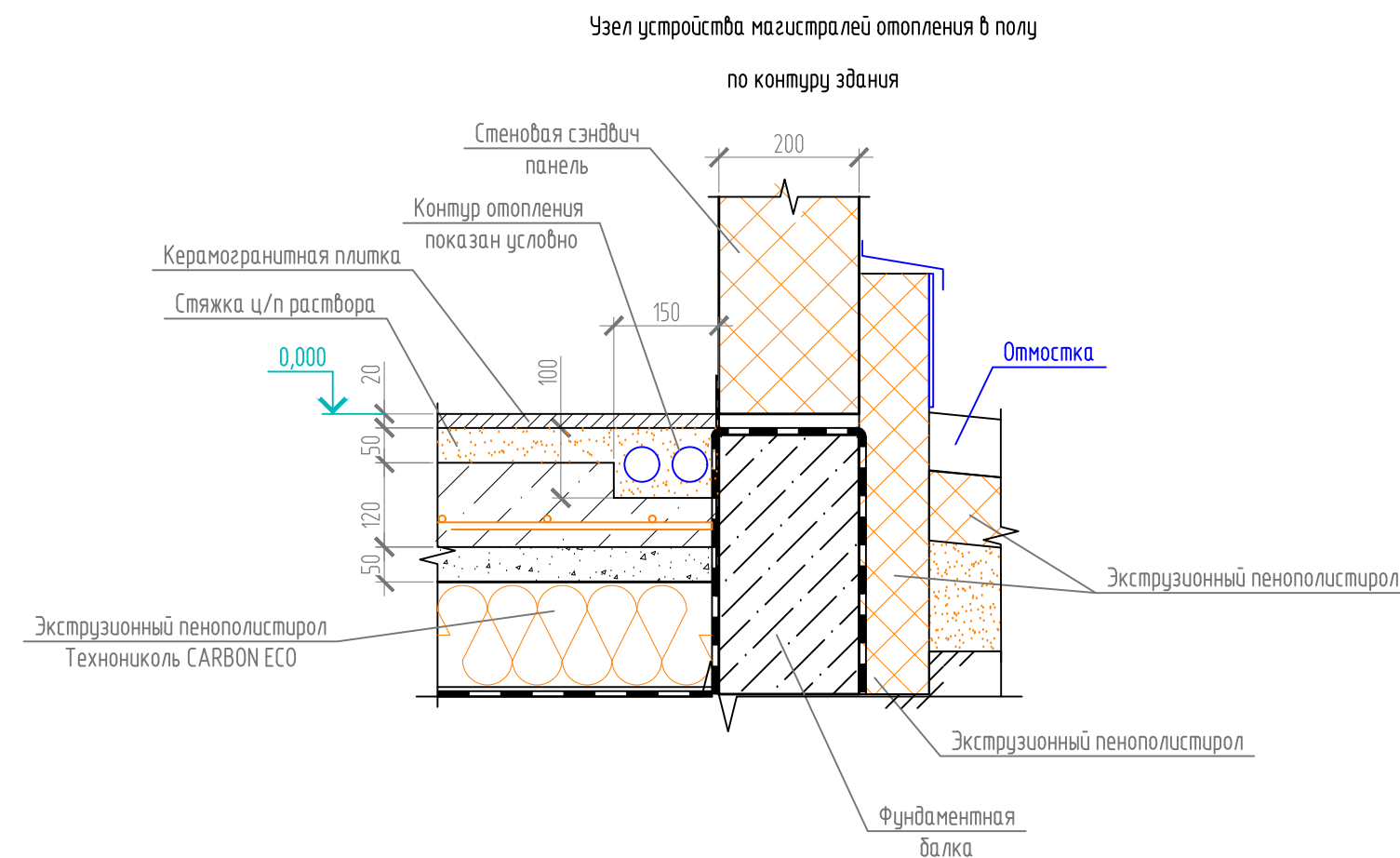
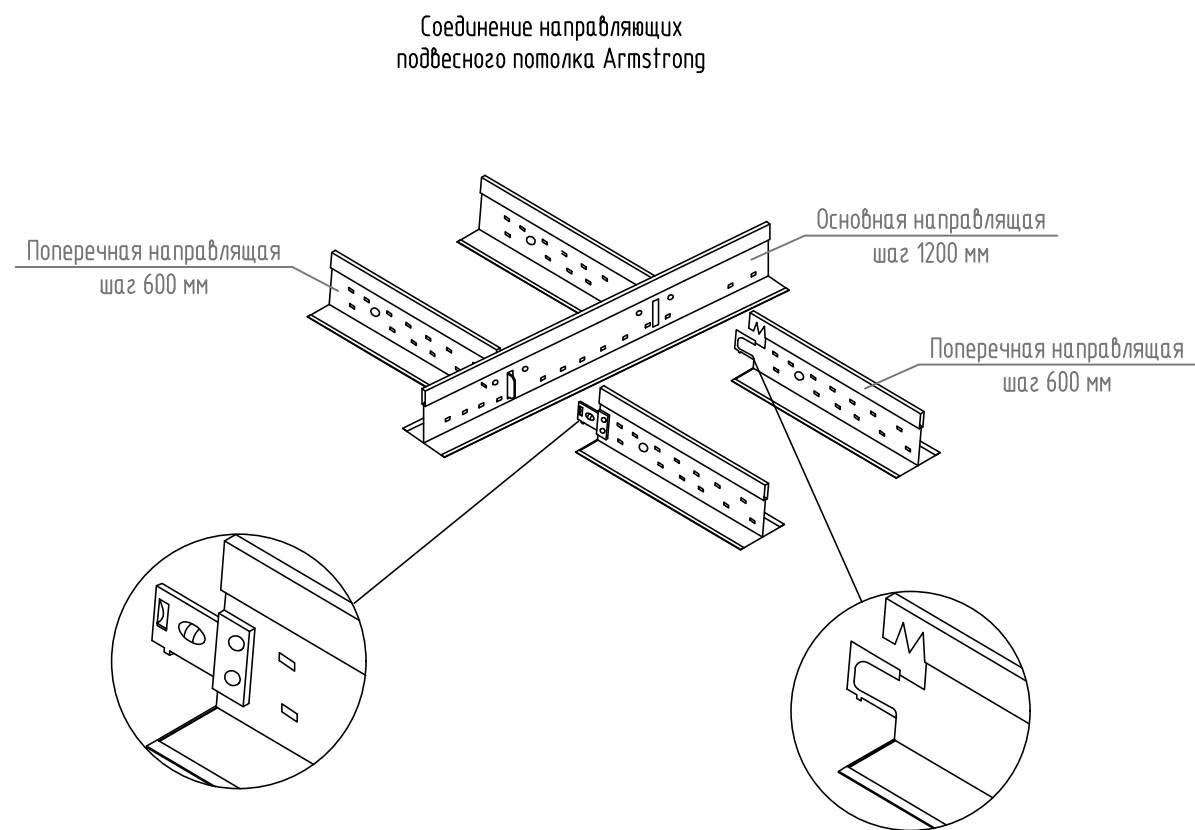
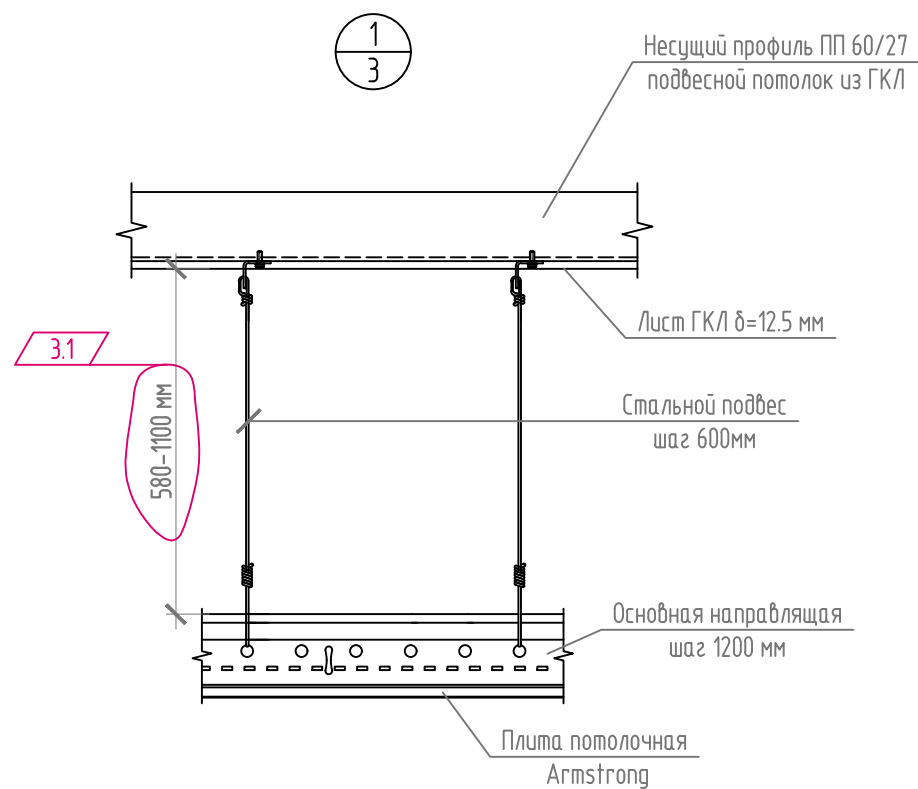
						088-17-AP			
3	-	Зам.	088-03	Е.Мясн.	09.17	«Строительство филиала поликлиники ГБУЗ ТО «Областная больница №3» по адресу г. Тобольск, мкр. 7а»			
1	-	Зам.	088-01	Е.Мясн.	09.17				
Изм.	Колуч.		Лист	№ док.	Подп.	Дата			
Проверил	Петров				08.17		Стадия	Лист	Листов
Разработал	Изнатюгина				08.17		П	7	
ГИП	Валуев				08.17				
Н. контроль	Ромашов				08.17	Экспликация полов Ведомость отделки помещений		АСП Вертикаль	

Инв. № подл. Подп. и дата. Взам. инв. №

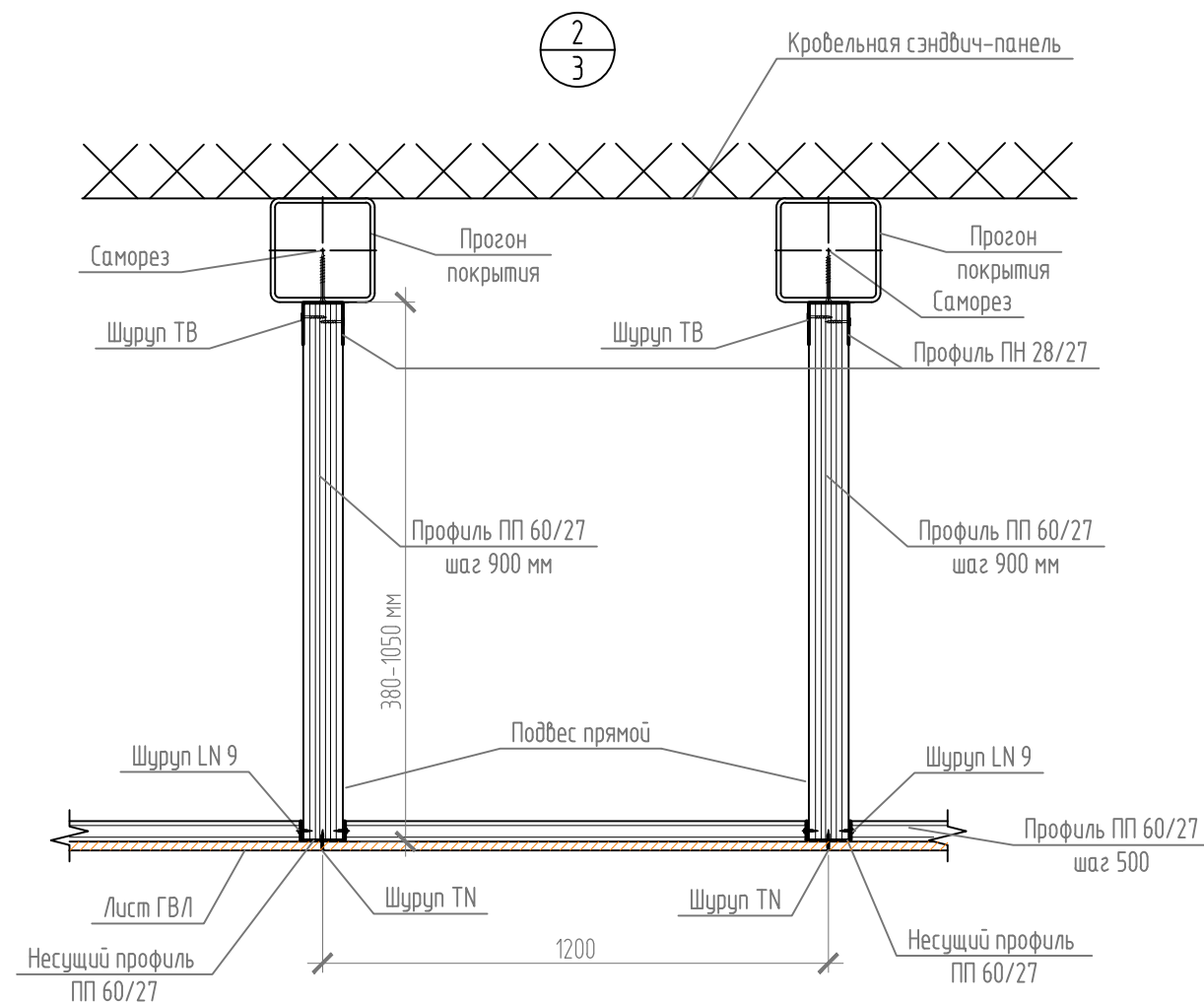
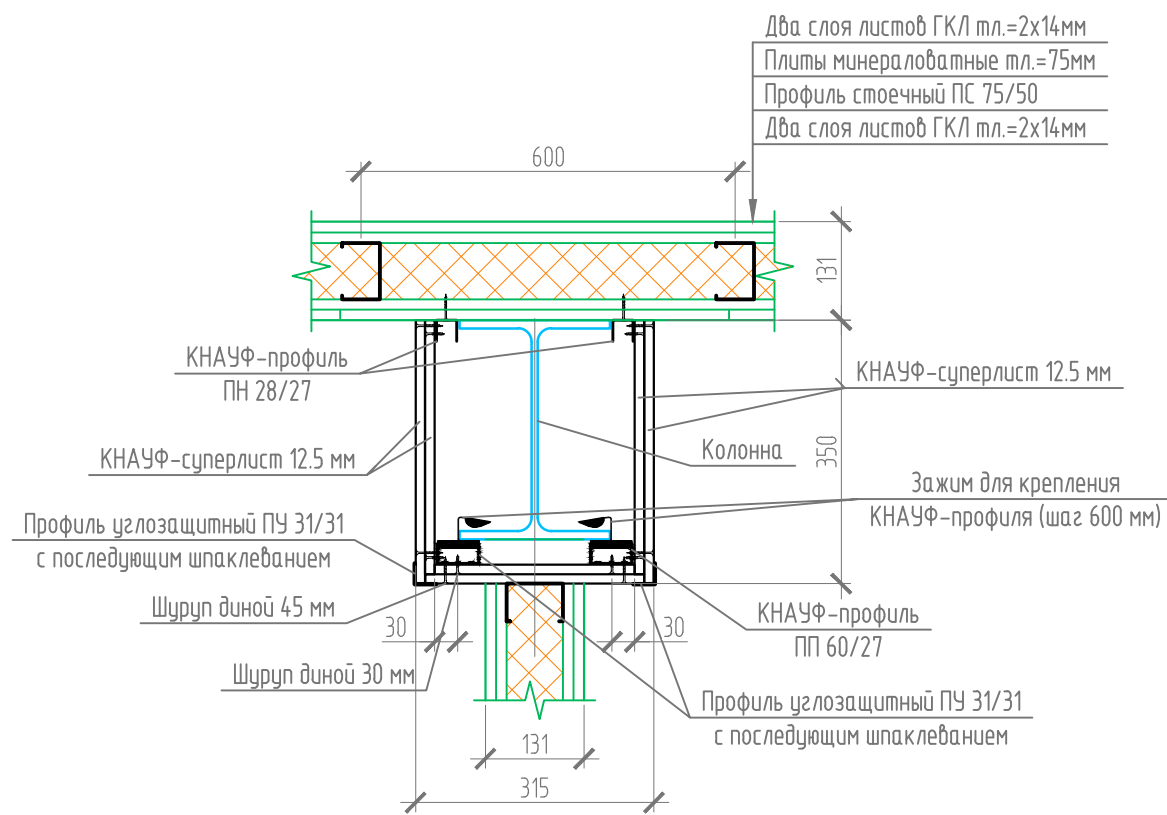


1. Двери витражей включены в ведомость заполнения проемов, см. лист 5.

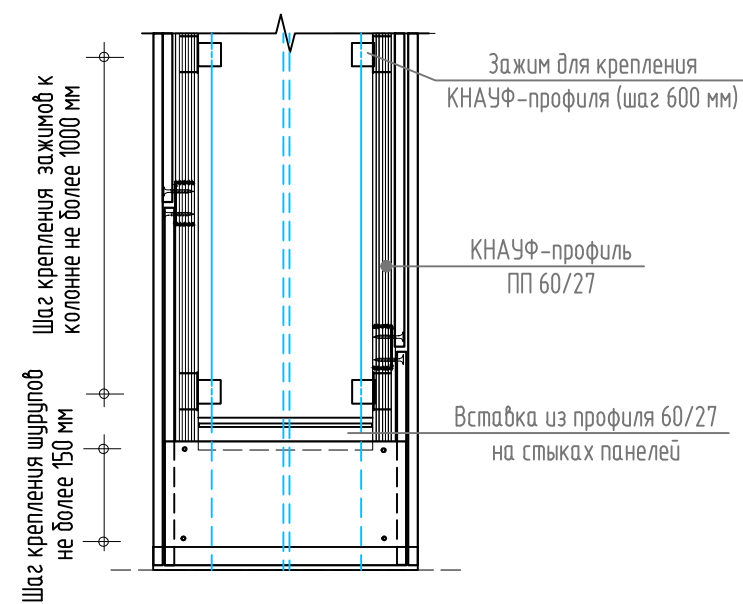
						088-17-AP			
2	3	-	088-02	Е.И.Иванов	11.17	«Строительство филиала поликлиники ГБУЗ ТО «Областная больница №3» по адресу г. Тобольск, мкр. 7а»			
1	-	Зам.	088-01	Е.И.Иванов	09.17				
Изм.	Кол.уч.		Лист	№ док.	Подп.	Дата			
Проверил	Петров					08.17	Стадия	Лист	Листов
Разработал	Игнатьева					08.17	П	8	
ГИП	Валиев					08.17			
Н. контроль	Романов					08.17	Эскизы элементов заполнения проемов		
							 АСП Вертикаль		



Узел огнезащитной облицовки колонн



Вертикальный разрез

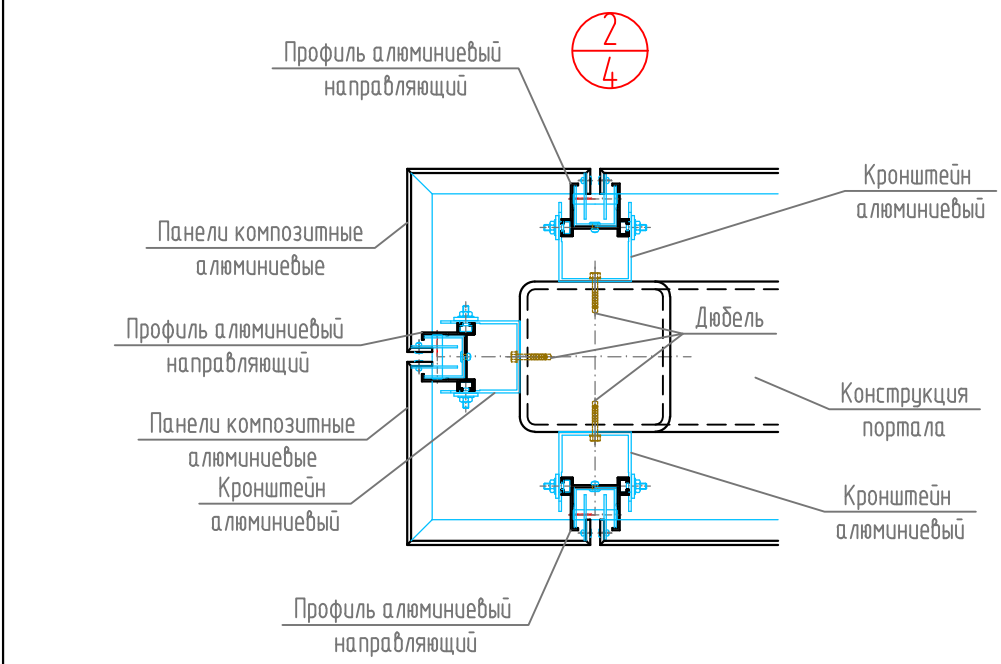
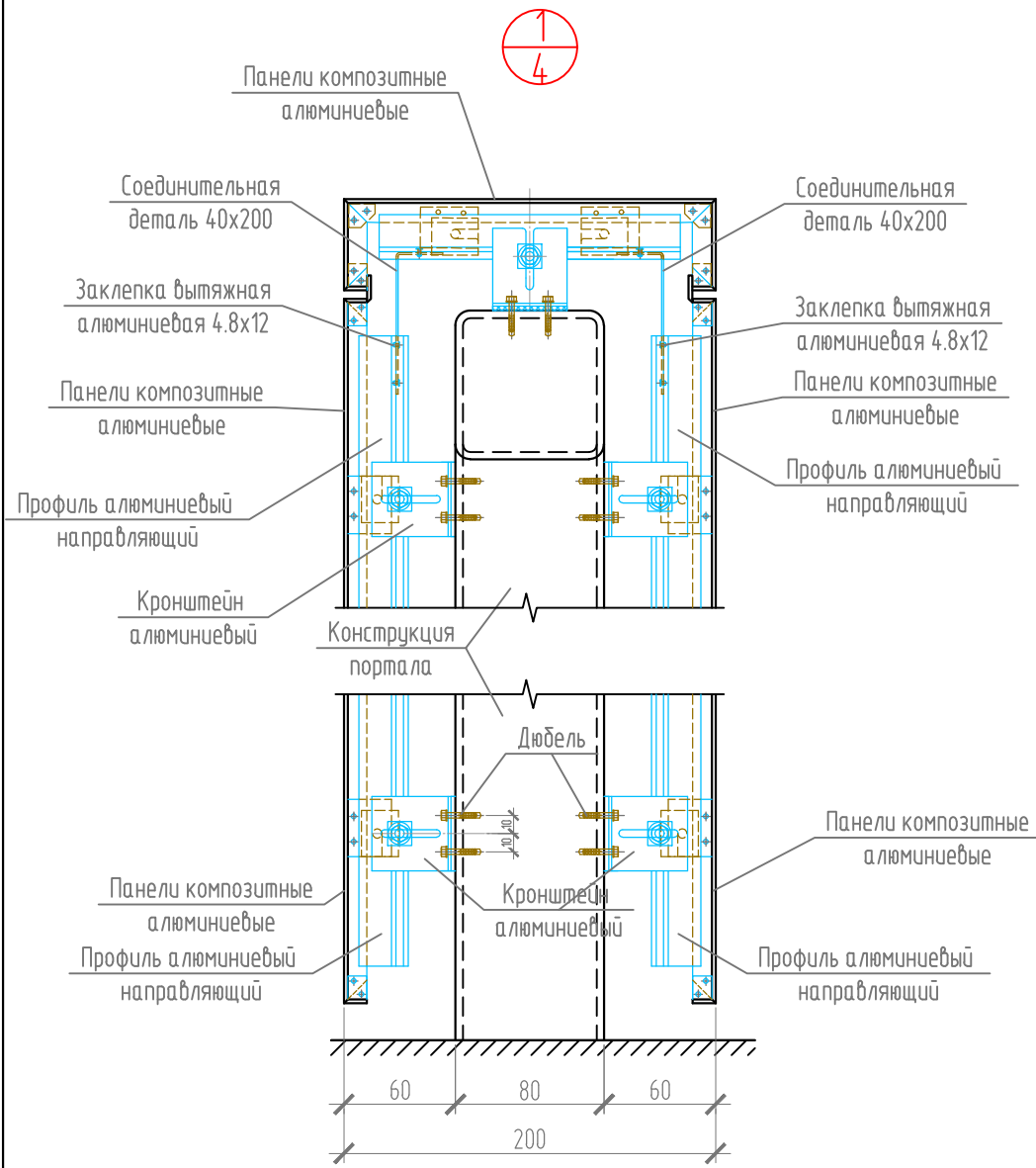


Расход комплектующих на подвесной потолок Armstrong на 511.88 м²

N п.п.	Наименование материала	Расход на 1м ²	Общий расход
	Основная (несущая) направляющая L=3,6 м (м.п.)	0.84	609.38
	Длинная поперечная планка L=1,2 м (м.п.)	1.68	304.69
	Короткая поперечная планка L=0,6 м (м.п.)	0.84	609.38
	Подвесы (шт.)	0.7	731.26
	Угловой профиль (м.п.)	0.5	1023.76

- Расход материалов на огнезащитную облицовку колонн см. комплект КР3.
- Расход материалов на подвесной потолок из ГКЛ см. комплект КР3

088-17-AP					
3	2	-	088-03	03.18	
Изм.	Колуч.	Лист	№ док.	Подп.	Дата
Проверил	Петров				08.17
Разработал	Изнатюгина				08.17
ГИП	Валиев				08.17
Н. контроль	Ромашов				08.17
Узел 1 Соединение направляющих подвесного потолка Узел устройства контура отопления Узел огнезащитной облицовки колонн					
АСП Вертикаль					



Спецификация элементов обшивки стальных конструкций портала

Поз.	Обозначение	Наименование	Кол.	Масса, ед., кг	Примечание
		Панели композитные алюминиевые с покрытием PVDF, толщина панели 3 мм, алюм. слой 0.21 мм	110,6	3,8кг/м2	м2
		Кронштейн 70 мм оцинкованный толщ. 2 мм,	260	0,1	шт.
		Профиль направляющий ПН-2 50/30/0,6	88,5	0,6кг/м.п.	п.м.
		Заклепка вытяжная алюминиевая 4.8x12	432		шт.
		Дюбель	260	0,003	шт.
	ГОСТ 14918-80	Соединительная деталь 40x200 толщ. 2мм	433	0,13	

1. Расход элементов обшивки дан на 2 портала..

						088-17-AP		
						«Строительство филиала поликлиники ГБУЗ ТО «Областная больница №3» по адресу г. Тобольск, мкр. 7а»		
3	-	Ноб.	088-03	Е.И.Иванов	09.17			
Изм.	Кол.уч.	Лист	№ док.	Подп.	Дата		Стадия	Лист
Проверил	Петров				08.17			Листов
Разработал	Игнатюгина				08.17		П	10
ГИП	Валиев				08.17			
Н. контроль	Ромахов				08.17	Обшивка стальных конструкций портала композитными панелями. Узлы 1, 2	АСП Вертикаль	